

办公大楼会议室设备采购

招标文件信息

项目编号： BACG2019155459

项目名称： 办公大楼会议室设备采购

包 号： A

项目类型： 货物类

采购方式： 公开招标

货币类型： 人民币

评标方法： 综合评分法（新价格分算法）

资格性审查表

序号	内容
1	必须是深圳市政府采购注册供应商，且在政府采购网站对本次项目响应投标；
2	投标人必须是在中华人民共和国内注册的，具有独立法人资格和独立承担民事责任的能力（提供营业执照扫描件）；
3	投标人须提供参加本次政府采购活动的《信用承诺书》（见附件，格式内容不得修改）；
4	投标人参加本次政府采购活动前 3 年内在经营活动中没有重大违法记录（提供声明函，格式见附件）；
5	截至开标时间为止，未被深圳市各级政府采购主管部门行政处罚（指禁止参与政府采购活动且在有效期内）的投标人；
6	本项目不接受进口产品投标；
7	本项目不接受联合体投标。

符合性审查表

序号	内容
1	独立法人证书扫描件
2	法定代表人证明书和法定代表人授权书
3	投标报价未超出控制金额
4	投标报价是否符合招标文件要求
5	分项报价清单（无严重缺漏项）
6	对招标文件中带★号条款的响应没有负偏离
7	是否按招标文件要求提供资质证明文件
8	投标文件列明的项目完成期限是否符合招标文件规定的期限
9	遵守并符合《中华人民共和国政府采购法》、《深圳经济特区政府采购条例》的有关规定
10	无招标文件中列明导致投标无效的其他因素

评标信息

评标方法：综合评分法（新价格分算法）

综合评分法，是指投标文件满足招标文件全部实质性要求，且按照评审因素的量化指标评审得分最高的投标人为中标候选人的评标方法。

价格分计算方法：

采用低价优先法计算，即满足招标文件要求且投标价格最低的投标报价为评标基准价，其价格分为满分。其他投标人的价格分统一按照下列公式计算：

投标报价得分 = (评标基准价 / 投标报价) × 100

评标总得分 = F1 × A1 + F2 × A2 + …… + Fn × An

F1、F2……Fn 分别为各项评审因素的得分；

A1、A2、……An 分别为各项评审因素所占的权重 (A1 + A2 + …… + An = 1)。

评标过程中，不得去掉报价中的最高报价和最低报价。

此方法适用于货物类、服务类、工程类项目。

序号	评分项	权重
1	价格	30
2	技术部分	50

	序号	评分因素	权重	评分准则
	1	投标文件响应评价	40	投标人应如实填写《技术规格偏离表》，评审委员会根据技术需求参数响应情况进行打分，各项技术参数指标及要求全部满足的得 100%，带“▲”为重要参数，每负偏离一项扣 10%；其他参数每负偏离一项扣 3%，扣完为止。
	2	现场演示	10	投标人提供所投：网络数字监听系统、机架式数字音频播放器、摄控一体机、采播录编一体机系统,进行现场演示(以上产品市面上多而杂，为保证产品质量能满足本项目需求，专家针对演示产品的实物、视频效果流畅度与招标参数描述作评测)。完全符合项目要求得 100%，较为符合项目要求得 70%，基本符合项目要求得 50%，不符合项目要求得 20%，没演示不得分。
3	商务部分			20
	序号	评分因素	权重	评分准则
	1	投标人经验评价	2	投标人近三年（2016 年 1 月 1 日至本项目发布采购公告之日，以合同签订日期为准）承担过会议室设备的，每提供 1 个案例得 50%，最高得 100%。要求提供项目设备清单、验收报告及合同清晰扫描件且服务评价为满意或优秀或优或良好或良的（如服务评价证明不能反映上述评价内容的不得分），原件备查，未按要求提供或提供不清晰导致专家无法判断的不得分。
	2	现场勘察	2	投标人按招标文件要求到现场勘察，投标时提供采购单位盖章现场勘察确认函，得 2 分，不提供不得分。
	3	售后服务保障	11	投标人所投产品属于国家规定“三包”范围，保证所有产品均为原装正品，决不提供替代品牌或伪劣产品，主要产品（1、数字调音台、网络数字监听系统；2、机架式数字音频播放器；3、网络型数字音频管理中心；4、激光高清投影机；5、融合服务器支撑系统；6、智能融合信息终端、IP 对讲触控面板；7、摄控一体机、8、采播录编一体机系统；9、

				快捷嘉宾牌制作系统、智能座位管理引导系统；10、高清互动系统、设备管理及电源分布式管理系统）提供原厂质量保证及相关参数证明文件加盖原厂公章，每提供一小项所包含产品证明文件得 10%，最高得 100%。未提供或提供齐、不清晰导致无法判断的不得分。
	4	诚信分	5	根据《深圳市财政委员会关于加强招投标评审环节诚信管理的通知》（深财购[2013]27号）相关规定，投标人在参与政府采购活动中出现诚信相关问题且在相关主管部门处理措施实施期限内的本项不得分，否则得满分。投标人无需提供任何证明材料，由评标委员会根据采购系统的查询结果评分。

投标书目录

- 投标文件正文♣
 - 投标书
 - 投标一览表
 - 分项报价清单表
 - 商务条款偏离表
 - 技术规格偏离表
 - 货物说明一览表
 - 投标人情况介绍
 - 投标人经验情况评价证明
 - 项目管理主要技术和售后服务人员情况表
 - 项目实施方案
 - 关于资格的声明函
 - 关于无重大违法记录声明函
 - 信用承诺书
 - 招标文件要求的其它内容或投标人认为需要补充的商务和技术资料

第一章 投标人须知

一、说明

1 资金来源

1.1 采购人已获得一笔资金，计划将一部分资金用于支付本次招标后所签订的合同项下的款项。

2 采购人及招标机构

2.1 “采购人”是指获得资金依法进行政府采购的国家机关、事业单位和团体组织。

2.2 “招标机构”是指政府设立的负责本级财政性资金的集中采购和招标组织工作的专门机构，即招标机构。本招标文件的招标机构特指广州高新工程顾问有限公司。

3 版本说明

3.1 本版本适用于货物类网上招标项目采购。

4 合格的投标人

4.1 在中华人民共和国境内（不含享有独立关税地位的地区）注册，并有能力按本次招标文件的要求提供本项目相关货物和服务。

4.2 遵守并符合《中华人民共和国政府采购法》、《深圳经济特区政府采购条例》的有关规定。

4.3 在法律上和财务上独立、合法运作并独立于采购人和招标机构的投标人。

4.4 在深圳市政府采购中心注册的政府采购投标人。

4.5 除招标文件中有特殊要求外，采购项目不接受联合体投标。

5 合格的货物和服务

5.1 必须是全新的货物。

5.2 国产的货物及其有关服务必须符合中华人民共和国的设计和制造生产或行业标准。

5.3 进口的货物及其有关服务必须符合原产地和/或中华人民共和国的设计和制造生产或行业标准。进口的货物须是具有合法的进口手续和途径，并通过了中华人民共和国商检部门检验。

5.4 投标人应保证，买方在中华人民共和国使用该货物或货物的任何一部分时，免受第三方提出的侵犯其专利权、商标权或工业设计权的起诉。

6 投标费用

6.1 投标人应承担所有与准备和参加投标有关的费用。不论投标的结果如何，招标机构和采购人均无义务和责任承担这些费用。

二、招标文件

7 招标文件构成

7.1 要求提供的货物、招标过程和合同条件在招标文件中均有说明。

1. 招标文件由以下部分组成:
2. 关键信息: 包括项目信息、投标文件初审表、评标信息等
3. 标书, 共六章, 内容如下:

第一章 投标人须知

第二章 合同格式 (供参考)

第三章 附件

第四章 招标邀请

第五章 投标资料表

第六章 招标项目要求

7.2 投标人应认真阅读招标文件中所有的事项、格式、条款和技术规范等。投标人没有按照招标文件要求提交全部资料, 或者投标没有对招标文件在各方面都作出实质性响应是投标人的风险, 并可能导致其投标被拒绝。

8 招标文件的澄清

8.1 任何要求对招标文件进行澄清的投标人, 均应于“招标邀请”中所述答复截止时间前以书面(或网上询问/质疑)形式通知招标机构。招标机构对在规定的时间内收到的对招标文件的澄清要求均以公告形式或网上答疑形式在宝安政府采购网(ba.szzfcg.cn)上予以回复, 投标截止时间前, 投标人有义务浏览上述网站, 已发布的公告或网上答疑视为已送达投标人。该公告或网上答疑作为招标文件的一部分, 对投标人有约束力。

8.2 投标人若认为招标文件的技术要求有倾向性或不公正性, 可在招标答疑阶段书面提出(或网上询问/质疑), 以维护招标行为的公平、公正, 招标机构对在规定的时间内收到的对招标文件的澄清要求均以公告形式或网上答疑形式在宝安政府采购网(ba.szzfcg.cn)上予以回复, 投标截止时间前, 投标人有义务浏览上述网站, 已发布的公告或网上答疑视为已送达投标人。该公告或网上答疑作为招标文件的一部分, 对投标人有约束力。

8.3 为体现政府采购公平与效率相结合的原则, 招标机构在发布澄清或修改公告时, 会根据澄清或修改内容对投标人影响程度作出是否延期开标的决定。如投标人认为澄清或修改内容对其参与本项目投标影响较大, 需要更多时间做投标准备, 必须在公告或答疑发出两天内书面向招标机构提出推迟开标的要求, 否则招标机构不接受有关不推迟开标的质疑。

8.4 对于投标截止时间前没有提出澄清或质疑又参与了该项目投标的投标人将被视为完全认同招标文件, 投标截止后不再受理针对招标文件的相关质疑和投诉。

8.5 对招标文件中描述有歧义或前后不一致的地方, 评标委员会有权进行评判, 但对同一条款的评判适用于每一个投标人。

9 招标文件的修改

9.1 在投标截止日期前, 招标机构可主动地或依据投标人要求澄清的问题而修改招标文件, 并以公告形式登载在宝安区政府采购网上(ba.szzfcg.cn), 投标截止时间前, 投标人有义务浏览宝安区政府采购网站, 已刊登的公告视为已送达投标人。

9.2 为使投标人在准备投标文件时有合理的时间考虑招标文件的修改, 招标机构可酌情推迟投标截止日期, 并以公告形式通知已在宝安区政府采购网上响应投标的每一投标人。

9.3 招标文件的修改内容作为构成招标文件的一部分，对投标人有约束力。

三、投标文件的编制

10 投标的语言及计量单位

10.1 投标人提交的投标文件以及投标人与招标机构和采购人就有关投标的所有来往函电均应使用中文书写。任何非中文的资料，都应提供中文翻译本，在解释时以中文翻译本为准。

10.2 除非下文另有约定，本招标文件使用中华人民共和国法定计量单位。

11 投标文件构成

11.1 投标人应按本招标文件规定的投标文件目录提供招标要求的所有材料。

11.2 投标文件必须是通过在深圳市宝安区政府采购网站（<http://ba.szzfcg.cn>）下载的最新版投标文件编制软件制作的，并使用投标人密钥及正确加密规则加密成功的电子档文件（文件格式为 BID 文件）；投标人自行承担错误操作投标文件编制软件或使用了旧版本的投标文件编制软件制作投标文件使投标文件无法打开、资料缺失、无法显示等情况导致的扣分、废标等不良后果；不正确加密的投标文件将导致其投标被拒绝。

12 投标文件格式

12.1 投标人应按招标文件提供的投标文件格式填写（表格可以按同样格式扩展）。

12.2 招标文件中的“包”是最小的“标的单位”，投标人可对本“招标文件”中所列的所有货物进行投标，也可只对其中一个包或几个包货物进行投标（如有的话），但不得将一个包中的内容拆开投标，否则将导致其投标被拒绝。

13 投标报价和货币

13.1 投标报价应按“投标资料表”的要求报价，以人民币为结算单位。

13.2 国产的货物及其有关服务的报价应包括要向中华人民共和国政府缴纳的增值税和国家规定的所有税费。

13.3 在中华人民共和国境内提供的进口货物及其有关服务的报价应包括要向中华人民共和国政府缴纳的关税、增值税和其他税。

13.4 投标报价为一次性报价，开标后不得更改，投标人对项目的报价必须是唯一的，招标机构不接受有任何选择的报价。

14 投标人资格的证明文件

14.1 投标人应提交证明其有资格参加投标和中标后有能力履行合同的文件，并作为其投标文件的一部分。

14.2 投标人除招标文件规定的资格条件外，还必须符合国家法规规定的强制性条件，并提供相关证明文件，作为投标文件的一部份。

14.3 投标人提交的证明文件应当是合法有效的。

14.4 投标人应提交参加本次政府采购活动前 3 年内在经营活动中没有重大违法记录的书面声明，并作为其投标文件的一部分。

15 证明货物及服务的合格性和符合招标文件规定的文件

15.1 投标人应提交文件证明其提供的合同项下的货物和服务的合格性符合招标文件的规定，证明文件作为投标文件的一部分。

15.2 证明所投货物和服务与示文件要求相一致的文件可以是文字资料、图纸、数据或照片，包括：

- 1) 货物主要技术指标和性能详细说明；
- 2) 货物正常使用周期内，连续地使用所必须的备件和专用工具清单，包括备件和专用工具的货源及现行价格；
- 3) 对照招标文件技术规格，逐条说明所提供货物和服务已对招标文件的技术规格做出了实质性的响应，或申明与技术规格条文的偏差和例外。

15.3 投标人在阐述第 15.2 条时应注意采购人在技术规格中指出的工艺、材料和设备的标准以及参照的品牌、分类型号仅起说明作用，并没有任何限制性，投标人在投标中可以选用替代标准、品牌或分类型号，但这些替代要实质上满足招标文件中技术规格的要求，是否符合招标要求，由评标委员会作出评判。



15.4 为保证公平起见，除非另有规定或说明，投标人对同一包组货物或服务投标时不得同时提供两套或两套以上的方案，否则作废标处理。

15.5 采用最低评标价法的采购项目，提供相同品牌产品的不同投标人参加同一合同项下投标的，以其中通过资格审查、符合性审查且报价最低的参加评标；报价相同的，由采购人或者采购人委托评标委员会按照招标文件规定的方式确定一个参加评标的投标人，招标文件未规定的采取随机抽取方式确定，其他投标无效。

使用综合评分法的采购项目，提供相同品牌产品且通过资格审查、符合性审查的不同投标人参加同一合同项下投标的，按一家投标人计算，评审后得分最高的同品牌投标人获得中标人推荐资格；评审得分最高且相同的，由采购人或者采购人委托评标委员会按照招标文件规定的方式确定一个投标人获得中标人推荐资格，招标文件未规定的采取随机抽取方式确定，其他同品牌投标人不作为中标候选人。

非单一产品采购项目，采购人已根据采购项目技术构成、产品价格比重等合理确定核心产品，并在招标文件中载明的。多家投标人提供的全部核心产品品牌相同的，按前两款规定处理。

16 投标保证金

16.1 (1) 根据《深圳市政府采购中心投标（履约）保证金管理办法》，参加本项目投标的供应商须是深圳市政府采购中心注册供应商，并已向深圳市政府采购中心预交一万元的投标保证金；已经注册但未预交一万元保证金的供应商，可以在上传投标文件的投标截止时间前到深圳市政府采购中心缴纳一万元的投标保证金。供应商注册办法可查询深圳市政府采购网站（ <http://www.szzfcg.cn>），或拨打相关咨询电话，相关咨询电话请查询以下网址（ http://www.cgzx.sz.gov.cn/fzgn/lxwm/201109/t20110928_1733594.htm）。

(2) 投标保证金一律从投标供应商基本帐户转出，禁止个人银行结算帐户转出和第三方代交。

(3) 帐户：平安银行股份有限公司深圳分行营业部，帐号：0012100200549，户名：深圳市政府采购中心。

(4) 供应商只有在深圳市政府采购中心预交或缴纳保证金后才能获取在网上“上传投标文件”的权限。供应商必须确认在投标截止时间前已获得“上传投标文件”的权限并成功上传投标文件。

件。

(5) 投标人只有在深圳市政府采购中心预交或缴纳保证金后才能获取在网上“上传投标文件”的权限。投标人必须确认在投标截止时间前已获得“上传投标文件”的权限并成功上传投标文件。

16.2 投标保证金是为了保护政府集中招标机构和采购人避免因投标人的行为而蒙受损失。政府集中招标机构和采购人因投标人的行为受到损害时可根据本须知第 16.3 条的规定没收投标人的投标保证金。

16.3 下列任何情况发生时，投标保证金将被没收：

- (1) 投标人在招标文件中规定的投标有效期内撤回其投标；
- (2) 中标人在规定期限内未能根据本须知签订合同条款规定签订合同；
- (3) 投标人提供虚假投标文件或虚假补充文件。
- (4) 投标人质疑投诉提供虚假情况。

17 投标有效期

17.1 根据本须知第 19 条规定，投标应在“投标资料表”中所规定的时期内保持有效。

17.2 特殊情况下，在原投标有效期截止之前，招标机构可要求投标人同意延长投标有效期。这种要求与答复均应以书面形式提交。投标人可拒绝招标机构的这种要求，其投标保证金将不会被没收。接受延长投标有效期的投标人将不会被要求和允许修正其投标，而只会被要求相应地延长其投标保证金的有效期。在这种情况下，本须知第 16 条有关投标保证金的退还和没收的规定将在延长了的有效期内继续有效。拒绝接受延长投标有效期的投标人会被视为退出投标。

18 投标文件的书写要求

18.1 投标人应准备所投项目的电子投标文件一份，此电子投标文件须由投标人根据招标机构提供的后缀名为.zbs 的电子采购文件，使用《投标文件编制软件》编制。投标文件必须是通过在深圳市宝安区政府采购网站（<http://ba.szzfcg.cn>）下载的最新版投标文件编制软件制作的，并使用投标人密钥及正确加密规则加密成功的电子档文件（文件格式为 BID 文件）；投标人自行承担错误操作投标文件编制软件或使用了旧版本的投标文件编制软件制作投标文件使投标文件无法打开、资料缺失、无法显示等情况导致的扣分、废标等不良后果；不正确加密的投标文件将导致其投标被拒绝。

18.2 投标人在利用《投标文件编制软件》编制投标文件时须注意：

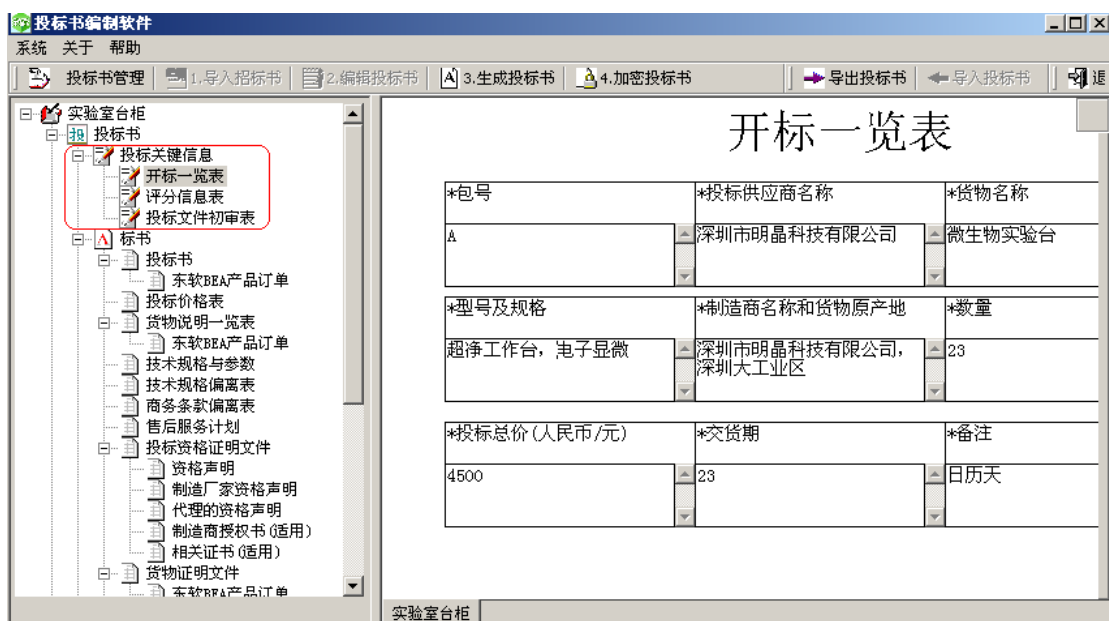
1、导入《投标文件编制软件》的招标文件项目编号、包号应与以此制作的投标文件项目编号、包号一致，否则，投标将被拒绝。

2、不能用非本公司的电子密钥加密本公司的投标文件，或者用其它公司的登录用户上传本公司的投标文件。否则，视为无效投标。

3、要求用《投标文件编制软件》编制投标文件，不能用其它方式编制投标文件，否则，视为无效投标。编制投标文件时，电脑须连通互联网。

4、投标文件不能带病毒，否则其投标将被拒绝。

5、完整填写“投标关键信息”，如下图所示：



如果在投标文件的其它地方有与“投标关键信息”内容相冲突的，以“投标关键信息”为准。

6、投标人在编辑投标文件时，在投标文件目录中属于本节点内容的必须在本节点中填写，填写到其他节点或附件的将可能导致扣分或废标，一切后果由投标人自行承担。填写完投标文件后，要检查每一个章节中图片的清晰程度，如果图片中字体的笔划不连贯，难以辨识的，请及时更换，以确保图片清晰可辨，因为无法辨识的图片将导致对该投标文件不利的专家评定。

7、投标文件编写完成后，必须用属于本公司的电子密钥进行加密，加密后视为已加盖投标人公章，否则将导致投标文件无效。

8、投标人在使用《投标文件编制软件》过程中遇到无法正常编辑或生成投标文件时，必须于投标截止时间 24 小时前将具体问题向招标机构反映，否则由此产生的问题由投标人负责。

9、除招标文件有特殊规定外，招标机构不接受投标截止时间后递交的纸质、电子、传真等所有形式的投标资料。由于对网上招投标操作不熟悉或自身电脑、网络的原因导致不能在投标截止时间之前上传投标文件，招标机构不负任何责任。建议于开标前一个工作日完成投标文件的制作与上传。如果制作或上传有困难，请及时咨询中采信息技术有限公司，联系电话：0755-27758326。

10、如果开标时招标机构出现网络故障、技术故障，影响了招投标活动，广州高新工程顾问有限公司有权采取措施如延期、接受无法从网上上传的投标文件等，以保障招投标活动的公开、公平和公正，投标人不得对此持有异议。

11、投标人在使用《投标文件编制软件》时，请尽可能在如下环境运行：32 位 Windows XP SP3 或 32 位 WIN7、Microsoft Office 2007 SP3、Adobe Reader 9。

18.3 电报、电话、传真形式的投标概不接受。

18.4 除招标文件有特殊规定外，投标文件不用盖章或签字，资格证明文件按招标要求提供扫描件。

18.5 警示条款

各投标人：

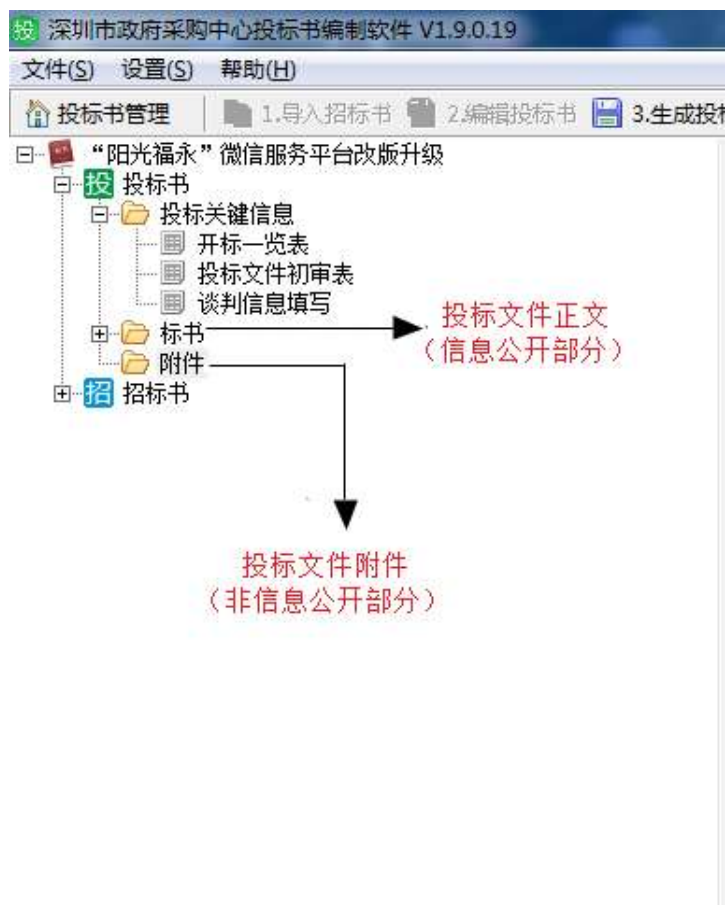
根据《中华人民共和国政府采购法》及《深圳经济特区政府采购条例》有关规定，为增强各投标人诚信守法、公平竞争意识，规范各投标人投标行为，有效遏制投标人在政府采购活动中的串标围标、造假等不诚信行为，促进我区政府采购市场诚信体系建设，确保我区政府采购工作公开、公平和公正，广州高新工程顾问有限公司将依法依规对如下投标信息予以公示，望各投标人给予配合，履行好自身的权益和义务。

1. 公示的内容：包括但不限于投标书、投标一览表、分项报价清单表、商务条款偏离表、技术规格偏离表、货物说明一览表、供应商情况介绍、售后服务计划、关于资格的声明函、关于无重大违法记录声明函、信用承诺书、招标文件要求的其它内容或投标人认为需要补充的商务和技术资料等（投标文件正文的全部内容）。

2. 公示时间。从2018年3月1日起，所有新公告的政府采购项目的投标人投标文件都进行公示。公示时间为中标结果公布环节。当发布中标结果时，同时向社会公布参加该政府采购项目的投标人（包括中标和未中标投标人）的投标文件。对公开招标失败项目的投标文件不予公开；对未使用最新加密规则或携带病毒等原因导致投标无效的投标文件不予公开。

18.6 特别提醒

投标文件正文将对外公开，投标文件附件不公开。投标人在使用投标书编制软件编制投标文件时，信息公开部分必须编制于“标书”，非信息公开部分编制于“附件”，如下图所示。



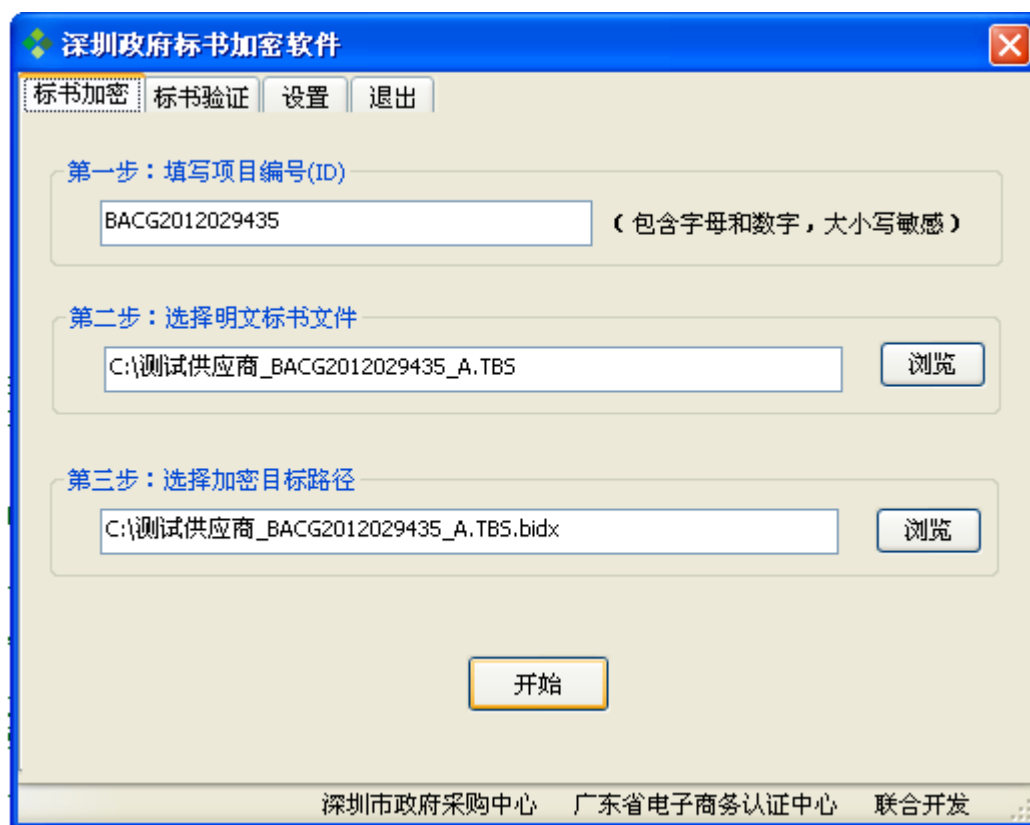
（我公司公布投标文件正文（信息公开部分）时为计算机截取信息公布，如投标人未按招标文件要求将需要公示的内容编制于“标书”内，将作投标无效处理；如投标人将非信息公开部分内容编制于“标书”内，不会作无效投标处理，但一切后果由投标人自行承担。）

投标人对公示信息的质疑，按现规定和做法执行。望各投标人要珍惜本次投标机会，诚实、守信、依法、依规投标。

四、投标文件的递交

19 投标文件的密封

19.1 在投标文件制作完成后，投标文件编制软件自带的加密程序能自行对其进行加密，投标人无须用其它加密方式。此加密程序确保投标文件在到达投标截止时间后才能解密查看。在加密过程中，加密软件会根据项目信息自动获取对应项目的加密规则文件，如下图所示：



(图 1：标书加密)

点击“开始”按钮进行标书加密，根据软件的提示信息完成标书的加密。



(图 2: 标书加密成功)

20 投标

20.1 网上投标

投标人必须在采购文件规定的投标截止时间前用电子密钥登录“深圳市宝安区政府采购网”(ba.szzfcg.cn),用“应标管理”—》“上传投标文件”功能点上传投标文件。如果没有该功能点,请用本公司的机构管理员在“系统维护”—》“修改用户权限”中增加该功能点,如果增加不成功,请核查贵公司的投标保证金是否到账,并在工作日与深圳市宝安区公共资源交易中心联系,联系电话:29993888。如果确有困难,多次上传均告失败,请在投标截止时间之前携带加密后的电子投标文件(光盘或U盘)送达区政府采中心服务大厅协助上传,但上传过程投标截止时间到达仍无法上传成功的,由投标人自行负责。

20.2 招标机构可以按本须知第9条规定,通过修改招标文件自行决定酌情延长投标截止期。在此情况下,招标机构、采购人和投标人受投标截止期制约的所有权利和义务均应延长至新的截止期。在项目延期后,出于投标文件的保密考虑,建议投标人重新加密投标文件,重新上传。

20.3 投标截止时投标人不足三家,或有效投标少于三家招标机构有权宣布此次招标无效,重新招标或采用其它方式采购。

21 迟交的投标文件

21.1 投标截止时间以后不得上传投标文件。

22 投标文件的修改与撤回

22.1 投标人提交投标文件后,在投标截止时间前可对其投标文件进行修改并重新上传投标文件或在网上进行撤销投标的操作。

22.2 投标截止时间以后不得修改投标文件。

22.3 从投标截止时间至投标人在投标文件格式中确定的投标有效期满之日期间，投标人不得撤回其投标，否则其投标保证金将按照本须知第 16.7 条的规定被没收。

22.4 评标委员会不向落标方解释落标原因，不退还投标文件。

23 评标委员会

23.1 招标机构将按照《中华人民共和国政府采购法》和有关规定成立评标委员会，评标工作由评标委员会负责。

五、开标与评标

24 开标

24.1 招标机构根据采购文件规定的时间、地点对投标文件进行解密，开标，并在网上公布开标结果。

24.2 按照第 22.1 条规定，在网上进行了“撤销投标”和“投标响应拒绝”的操作的投标将不予开标。

24.3 本项目进行网上投标，当招标机构开标后，投标人即可登录“深圳市宝安区政府采购网”，用“应标管理 → 浏览开标一览表”功能查看开标一览表。

25 投标文件的澄清

25.1 在评标期间，若投标文件中存在含义不明确、同类问题表述不一致或者有明显文字和计算错误的内容，导致评标委员会无法形成统一判断意见的，评标委员会应书面要求投标人对其投标文件进行澄清、说明或者补正。基于电子招投标及评审时效考虑，可以通过电话等方式先行告知投标人以上需澄清、说明或者补正的内容，但需现场形成并保存相关书面记录。

25.2 投标人可根据评标委员会要求对投标文件进行澄清、说明或者补正。但不得寻求、提供或允许对投标价格等实质性内容做任何更改，不得超出投标文件的范围或者改变投标文件的实质性内容。有关澄清的要求和答复均应以书面形式提交，并加盖公章，或者由法定代表人或其授权的代表签字。

25.3 在评标期间，若投标文件中存在含义不明确、同类问题表述不一致或者有明显文字和计算错误的内容，需投标人进行必要的澄清、说明或者补正的，但投标法定代表人或其授权的代表无法联络或联络不上或规定的时间内未按要求答复，评标委员会有权做出不利于投标人的判断。

26 投标文件的初审

26.1 投标文件的初审包括资格性审查和符合性审查。

26.2 资格性审查：依据法律法规和招标文件的规定对投标文件中的资格证明文件、投标保证金等进行审查，内容详见《关键信息》→《投标文件初审表》。

26.3 投标文件报价出现前后不一致的，将按以下方法更正（次序排先者优先）：

26.3.1 若开标一览表中单价和总价相矛盾，以总价为准；

26.3.2 若开标一览表中报价与投标价格表不一致，以开标一览表为准；

26.3.3 若投标价格表中分项报价与总价不一致，以总价为准；

26.3.4 若用文字表示的数值与用数字表示的数值不一致，以文字表示的数值为准；

26.3.5 若投标文件中声明的投标总价与开标一览表不一致，以开标一览表为准；

26.3.6 若投标一览表中报价与开标一览表不一致，以开标一览表为准。

如投标人不接受以上对其错误的更正，其投标将被拒绝。

26.4 符合性检查：依据招标文件的规定，从投标文件的有效性、完整性和对招标文件的响应程度进行审查，以确定是否对招标文件的实质性要求作出响应。评标委员会决定投标的响应性只根据投标本身的内容，而不寻求外部的证据。内容详见 《关键信息》→《投标文件初审表》。

26.5 实质上没有响应招标文件的要求将作废标处理。投标人不得通过修正或撤销不合要求的偏离从而使其投标成为实质性响应的投标。

26.6 对不属于“废标”或“拒绝投标”列示的其他情形，包括投标文件中不构成实质性偏差的不正规、不一致或不规则，给评审带来不便，除法律法规另有规定外，评标委员会可以接受，并酌情扣分处理。

26.7 根据项目具体情况，评标委员会有权决定招标文件中“可能导致废标”或“可能导致其投标被拒绝”等具体条款是否实施“废标”或“投标被拒绝”，但对同一条款的裁决应适用于每一个投标人。

26.8 评标委员会认为投标人的报价明显低于其他通过符合性审查投标人的报价，有可能影响产品质量或者不能诚信履约的，应当要求其在评标现场合理的时间内提供书面说明，必要时提交相关证明材料；投标人不能证明其报价合理性的，评标委员会应当将其作为无效投标处理。

27 评标方法和定标原则（本项目具体所采用的评标方法详见 《关键信息》→《评标信息》）

27.1. 最低价法

最低价法，是指以价格因素确定中标候选的评标方法，即在满足招标文件实质性要求前提下，以报价最低的投标人作为中标候选或中标人的评标方法。

中标人的投标应当符合招标文件规定的资质、技术要求和标准，但评标委员会无需对投标文件的技术部分进行价格折算。

27.1.1 投标文件的初审和投标价格

27.1.1.1 资格性检查，见 26.2。

27.1.1.2 符合性检查，见 26.4。

27.1.1.3 针对第 27.1.1.2 条所述内容，如投标人未提供或未完全提供，则将被视为非实质性响应招标文件。

27.1.1.4 评标委员会将依据项目控制金额作为授予合同价格的上限，在项目控制金额未得到追加之前，只对在项目控制金额内的投标进行评定。

27.1.1.5 评标委员会同时将参照本须知第 26 条规定，只对确定为实质上响应招标文件要求的投标进行下一步评定。

27.1.2 定标原则

27.1.2.1 通过资格性检查和符合性审查且报价最低的投标人应当确定为中标人：

27.1.2.2 按报价由低到高顺序排列。报价相同的，按技术指标优劣顺序排列。评标委员会认为，排在前面的投标人的最低报价或者某些分项报价明显不合理或者低于成本，有可能影响商品质量和不能诚信履约的，应当要求其在规定的期限内提供书面文件予以解释说明，并提交相关证明材料；否则，评标委员会可以取消该投标人的中标资格，按顺序由排在后面的投标人递补，

以此类推。对是否满足实质性要求或报价是否合理或是低于成本，评委会意见不一致时，按少数服从多数原则作出决定。

27.1.2.3 根据《深圳市财政委员会关于加强招投标评审环节诚信管理的通知》（深财购[2013]27号）相关规定，投标人在参与政府采购活动中出现诚信相关问题且在相关主管部门处理措施实施期限内的，其报价需在原报价基础上上浮 10%，并以上浮后的报价作为最终报价参与价格排序。投标人无需提供任何证明材料，由评标委员会根据采购系统的查询结果给予判定。

27.2. 综合评分法

是指投标文件满足招标文件全部实质性要求，且按照评审因素的量化指标评审得分最高的投标人为中标候选人的评标方法。

27.2.1 投标文件的初审和投标价格

27.2.1.1 资格性检查，见 26.2。

27.2.1.2 符合性检查，见 26.4。

27.2.1.3 针对第 27.2.1.2 条所述内容，如投标人未提供或未完全提供，则将被视为非实质性响应招标文件。

27.2.1.4 评标委员会将依据项目控制金额作为授予合同价格的上限，在项目控制金额未得到追加之前，只对在项目控制金额内的投标进行评定。

27.2.1.5 评标委员会同时将参照本须知第 26 条规定，只对确定为实质上响应招标文件要求的投标进行下一步评定。

27.2.2 综合评审

27.2.2.1 对通过符合性检查的投标人进行综合评审，评审内容包括：

27.2.2.2 评分因素

序号	评比因素	权重
1		
2		
3		
.....		

27.2.2.3 低价优先法计算

价格分采用低价优先法计算，即满足招标文件要求且投标价格最低的投标报价为评标基准价，其价格分为满分。其他投标人的价格分统一按照下列公式计算：

投标报价得分=(评标基准价 / 投标报价)×100

评标总得分=F1×A1+F2×A2+.....+Fn×An

F1、F2.....Fn 分别为各项评审因素的得分；

A1、A2、.....An 分别为各项评审因素所占的权重(A1+A2+.....+An=1)。

27.2.3 定标原则

按评审后平均分由高到低顺序排序。平均分最高的投标人作为中标候选人或中标人。平均分相同的，按投标报价由低到高排列。平均分且投标报价相同的，按技术指标优劣顺序排列。

27.3 定性评审法

按照招标文件规定的各项因素进行技术商务定性评审，对各投标文件是否满足招标文件实质性要求提出意见，指出投标文件的优点、缺陷、问题以及签订合同前应注意和澄清的事项，并形成评审报告。所有递交的投标文件不被判定为废标或者无效标的投标人，均推荐为候选中标供应商。

27.4 评标注意事项

- 1) 评标是招标工作的重要环节，评标委员会应独立进行评标。评标委员会应公正、平等地对待所有投标人。
- 2) 评标委员会应遵守职业道德和评标现场工作纪律，确保评标质量。
- 3) 为保证评标工作的公平公正性，除本须知第 25 条的规定外，从接到评标通知到中标（成交）通知书发出之前，评委不得与投标人或者与招标结果有利害关系者私下接触。在招标工作结束后，评标委员会成员和参与评标的有关工作人员不得透露对投标文件的评审和比较以及与评标有关的其他情况。
- 4) 在评标中，不得改变招标文件中规定的评标标准、方法和中标条件。

28 评标结果公示

28.1 评标结束后，招标机构将在“深圳市宝安区政府采购网站”（ba.szzfcg.cn）上公示招标结果，公示期为 3 个日历日。若投标人对招标结果有异议，可以向招标机构提出书面质疑，若公示期内未提出质疑，则视为认同招标结果。

28.2 提出质疑的投标人应保证其质疑的真实性、合法性和可靠性，并承担相应的法律责任。

29 资格后审

29.1 评标委员会保留审查中标供应商投标文件响应及承诺是否与实际一致的权利，包括对中标供应商投标的真实可靠性、规模、人员、场地、货物等方面核实或现场考察。如发现虚假投标或弄虚作假的，评标委员会将根据相关法律法规确定最终结果

六、授予合同

30 合同履行

30.1 政府采购合同履行中，采购人增加采购与合同标的相同的货物、工程或服务的，经主管部门批准，可以与供应商签订补充采购合同，补充采购合同的金额不得超过原合同金额的百分之十，但合同总金额不得超过原计划数额，减少的按深圳市宝安区财政有关规定执行。

31 接受和拒绝任何或所有投标的权力

31.1 招标机构和采购人保留在投标之前任何时候接受或拒绝任何投标或所有投标，以及宣布招标无效的权利，对受影响的投标人不承担任何责任，也无义务向受影响的投标人解释采取这一行动的理由。

32 中标通知书

32.1 中标人确定后，招标机构将在“宝安政府采购网”（ba.szzfcg.cn）上发布中标结果公告，中标人和采购人可凭单位证明和本人身份证到广州高新工程顾问有限公司领取《中标通知书》。

32.2 中标通知书是合同的重要组成部分。

33 签订合同

33.1 中标人应按《中标通知书》指定的时间、地点与买方签订合同。

33.2 “招标文件”、中标人的“投标文件”及其澄清文件等，均为签订合同的依据。

33.3 采购人自政府采购合同签订之日起十日内，携带全套合同及中标（成交）通知书原件到深圳市宝安区公共资源交易中心备案。如有另行签订补充合同的，采购人应在补充合同签订之日起十日内到招标机构办理备案手续。采购人凭加盖“合同备案专用章”的中标（成交）通知书及相关材料办理资金拨付手续”（协议采购、定点采购、商场供货等项目除外）。

33.4 政府采购合同中应包含验收、履约监管、违约责任等相应条款。采购人在抽样检测、验收或使用过程中发现与招投标文件不符合、严重质量问题、假冒伪劣产品等重大可疑情况的，以及供应商在服务及售后等方面违反招投标文件约定或国家相关法律法规的应当及时与供应商交涉并追究违约责任。

34 取消中标资格

34.1 中标供应商放弃中标资格的，或者中标供应商的中标资格被依法确认无效的，应当重新组织采购或由采购人依据有关规定从其他候选中标供应商中确定替补中标供应商。

35 中标服务费

35.1 根据原国家计委《招标代理服务收费管理暂行办法》（计价格[2002]1980号）和国家发改委办公厅《关于招标代理服务收费有关问题的通知》（发改办价格[2003]857号）文件相关规定，招标代理服务费以中标金额为基数、按差额定率累进法计算。具体计取费率标准如下表所示：

服务类型 中标金额(万元)	货物招标	服务招标	工程招标
100 以下	1.50%	1.50%	1.00%
100-500	1.10%	0.80%	0.70%
500-1000	0.80%	0.45%	0.55%
1000-5000	0.50%	0.25%	0.35%
5000-10000	0.25%	0.10%	0.20%
10000-100000	0.05%	0.05%	0.05%
100000 以上	0.01%	0.01%	0.01%

例如：某服务招标代理业务中标金额为 600 万元，计算招标代理服务收费额如下：

100 万元×1.5%=1.5 万元

（500-100）万元×0.8%=3.2 万元

（600-500）万元×0.45%=0.45 万元

合计收费=1.5+3.24+0.45=5.15 万元:

35.2 中标人须在中标公告公示期结束后, 领取《中标通知书》前, 向招标代理机构缴纳中标服务费。

35.3 中标服务费以现金或银行转账形式交付。

第二章 合同基本内容（供参考）

一、合同格式

1、参照深圳市工商行政管理局监制的相应的合同样本格式及其主要条款、内容，为本合同的主要条款和依据。

二、合同重要条款

- 1、标的物及服务的详细名称及数量或有关内容的详细描述。
- 2、合同总价。中标价即为本项目的合同总价。
- 3、设备质量要求及供方对质量的负责条件和期限。
- 4、其它需要随设备或项目提交的资料，和证明文件。
- 5、交货时间、地点、方式。
- 6、安装、调试和验收方式。
- 7、付款方式。
- 8、违约责任。
- 9、争议处理办法。
- 10、增加项目的处理办法。如因增加项目引起的价格改变，必须控制在原造价的 10%，需书面报请区财政局、用户方，经同意后方可变更，
- 11、中标人与采购人所签订的合同，应送采购人行政主管部门和宝安区政府采购中心备案。

三、合同附录

《合同产品明细表》《中标通知书》《投标文件》《变更说明》《售后服务承诺书》

第三章 附件

投标文件组成：

1. 投标文件正文（信息公开部分），包括但不限于以下内容：

- （1）投标书
- （2）投标一览表
- （3）分项报价清单表
- （4）商务条款偏离表
- （5）技术规格偏离表
- （6）货物说明一览表
- （7）投标人情况介绍
- （8）投标人经验情况评价证明
- （9）项目管理主要技术和售后服务人员情况表
- （10）项目实施方案
- （11）关于资格的声明函
- （12）关于无重大违法记录声明函
- （13）信用承诺书
- （14）招标文件要求的其它内容或投标人认为需要补充的商务和技术资料

2. 投标文件附件（信息不公开部分）：包括以下内容：

- （1）法定代表人资格证明书
- （2）法定代表人授权委托书

投标文件正文（信息公开部分）

1. 投标书

致：（招标机构）

根据贵方为（项目名称）项目招标采购货物及服务的投标邀请（招标编号），本投标人宣布同意如下：

1. 所附投标价格表中规定的应提交和交付的货物投标总价为（注明币种，并用文字和数字表示的投标总价）。
2. 投标人将按招标文件的规定履行合同责任和义务。
3. 投标人已详细审查全部招标文件，包括修改公告、补充公告等。我们完全理解并同意放弃对这方面有不明及误解的权力。
4. 本投标有效期为开标日起 90 个日历日。
5. 如果在规定的开标时间后，投标人在投标有效期内撤回投标，本投标保证金将被贵方没收。
6. 投标人同意提供按照贵方可能要求的与其投标有关的一切数据或资料，完全理解贵方不一定接受最低价的投标或收到的任何投标。
7. 与本投标有关的一切正式往来信函请寄：

地址_____

电话_____

传真_____

电子函件_____

投标人代表_____

投标人名称_____

日期_____

2. 投标一览表

投标人名称_____

招标编号_____

包号	货物名称	投标总价	交货期	型号和品牌	原产地	备注
		大写： 小写：				

投标人代表：_____

投标单位：_____

3. 分项报价清单

(一) 项目报价表

序号	货物名称	规格及型号	品牌	原产地	数量	单价(元)	合价(元)
1							
2							
3							
4							
5							
.....						
合计（即：投标总价；币种：人民币；单位：元）							

注：

1. 所有价格应按“招标文件”中规定的货币单位填写；
2. 投标总价应为以上各分项价格之和；
3. 单价、合价和投标总价为包干价，即三者均应包含设备的价款、包装、运输、装卸、安装、调试、技术指导、培训、咨询、服务、保险、税费、监理（若有）、检测、验收合格交付使用之前以及技术和售后服务等其他各项有关费用（详见第五章）。
4. “原产地”是指该产品的实际生产加工地，而非品牌总公司所在地。

(二) 供应商认为需要涉及的其他内容报价清单

投标人代表：_____

投标单位：_____

注：1、所有价格应按“招标文件”中规定的货币单位填写；

2、投标总价应为以上各分项价格之和；

3、本表格仅为指导性范本，供应商应根据项目具体情况对各分项内容进行调整提供详细分项报价。

4. 商务条款偏离表

招标编号_____

招标文件条目号	招标文件商务条款	投标文件商务条款	说明

此表可延长

投标人代表_____

投标单位：_____

5. 技术规格偏离表

招标编号_____

招标文件条目号	货物名称	招标参数要求	投标参数	说明

此表可延长。

注：1、投标人应按其所投产品实际情况填写相应的投标参数，如出现与招标要求不一致的情况，评标委员会将根据具体情况给予是否偏离的认定，并以此认定为最终评判标准。

2、投标人投标响应时若存在虚假响应情况，均视为提供虚假材料，按相关法律法规处理。

3、除招标文件另有注明外，投标文件其它位置如出现与本表中投标参数不一致的信息，均以本表信息为准。

投标人代表_____

投标单位：_____

6. 货物说明一览表

投标人名称_____

招标编号_____

货物名称	规格及型号	数量	交货期	备注

此表可延长

投标人代表_____

投标单位：_____

7. 投标人情况介绍

(格式自拟)

投标人代表: _____

投标单位: _____

8. 投标人经验情况评价证明

投标人名称_____

招标编号_____

序号	用户单位	项目名称	时间	规模（金额）	验收	联系人	联系电话

此表可延长，要求提供项目设备清单、验收报告及合同清晰扫描件且服务评价为满意或优秀或优或良好或良的（如服务评价证明不能反映上述评价内容的不得分）。

投标人代表：_____

9. 项目管理主要技术和售后服务人员情况表

投标人名称_____

招标编号_____

姓名	部门和职务	职称	主要资历、经验及承担过的项目
售后服务部门人数			

投标人代表_____

投标单位_____

注：投标人应按要求提供售后服务机构的资料。

10. 项目实施方案

主要内容应包括：

- (1) 实施措施；
- (2) 质量保证措施；
- (3) 安装调试方案；
- (4) 验收安排；
- (5) 技术培训安排；
- (6) 保修服务计划；
- (7) 其它服务承诺。

投标人代表_____

投标单位：_____

11. 关于资格的声明函

致：（招标机构）

关于贵方_____（投标邀请函的时间）_____（招标编号）投标邀请，本人愿意参加投标，提供招标文件中规定的_____（货物名称），并证明提交的下列文件和说明是准确的和真实的。

- 1、由（工商管理部门）签发的我方工商营业执照副本扫描件一份。
- 2、相关服务条款及服务范围。
- 3、招标文件要求的资格证明文件。
- 4、本人确认资格文件中的说明是真实的、准确的。

单位的名称和地址：

名称：_____

地址：_____

传真：_____

邮编：_____

受权签署本资格文件人：

法人代表：_____

被授权人姓名、职务：

电话：_____

12. 关于无重大违法记录的声明函

致：（招标机构）

关于贵方_____（招标公告时间）_____（招标文件编号）的投标邀请，我公司愿意参加投标，并声明我公司参加本次投标前 3 年内在经营活动中没有重大违法记录。

投标人代表：_____

投标单位：_____

日期：_____

注：根据《中华人民共和国政府采购法实施条例》第十九条规定：政府采购法第二十二条第一款第五项所称重大违法记录，是指投标人因违法经营受到刑事处罚或者责令停产停业、吊销许可证或者执照、较大数额罚款等行政处罚。

13. 信用承诺书

致：（招标机构）_____

信用承诺是社会信用体系建设的重要内容，更是体现诚信守法的重要标志。我司在参与贵方_____（招标公告时间）
_____（招标文件编号）的政府采购活动中，谨作出以下承诺：

一、承诺我司和我司法人代表均未被列入深圳市宝安区人民法院公布的失信被执行人名单。如因上述情形，引起质疑、投诉或其他方式情况反映，一经核实我司或我司法人代表为失信被执行人，将视为隐瞒真实情况，提供虚假资料，已经中标、成交的，按中标、成交无效处理（在项目投标截止时间前失信信息被删除的或在开标后被列入失信名单的除外）。

二、承诺所提供的资料真实、合法，没有任何伪造、变造资料，或通过欺骗、窃取等非法及不正当手段获得相关资料的行为。如存在上述情形，贵单位有权将其列入我司的信用记录，并归集纳入到相关的信用信息系统、黑名单等，贵单位及相关信用信息系统的运营单位有权将之对外公示。

由此产生的一切后果由我司自行承担。

投标人：

年 月 日

（★特别说明：若投标人在投标时不提供“信用承诺书”或修改“信用承诺书”格式内容，将导致投标无效。

14. 招标文件要求的其它内容或投标人认为需要补充的商务和技术资料

信息不公开部分（包括法定代表人资格证明书、法定代表人授权书）

1. 法定代表人资格证明书

法定代表人资格证明书

单位名称：_____

地 址：_____

姓名：_____性别：_____年龄：_____职务：_____

系_____的法定代表人。为维护本项目，签署上述项目的投标文件、进行合同投标、签署合同和处理与之有关的一切事务。

特此证明

投标人：_____

日 期：_____年_____月_____日

★提供“法定代表人有效期内身份证正反面”证件扫描件，非中国国籍管辖范围的，可提供公安部门认可的身份证明材料。

2. 法定代表人授权书

法定代表人授权书

本授权委托书声明：我_____（姓名）系_____（投标人名称）的法定代表人，现授权委托_____（单位名称）的_____（姓名）为我公司签署本项目已递交的投标文件的法定代表人的授权委托投标代表，投标代表全权代表我所签署的本项目已递交的投标文件内容我均承认。

投标代表无转委托权，特此委托。

投标代表：_____性别：_____年龄：_____

联系电话：_____手机：_____

身份证号码：_____职务：_____

投标人：_____

法定代表人：_____

授权委托日期：_____年____月____日

★必须提供投标代表人有效期内身份证的正反面扫描件。（若投标代表人为法定代表人则不需提供法定代表人授权书）

备注：投标代表人为投标项目负责人，须为投标供应商在职人员（在职期限包括但不限于招标公告期间），且仅代表本投标供应商进行投标。（投标文件中无需提供证明材料，保留对投标代表人社保情况、劳动合同等进行调查核实的权利。若有不实，按《深圳经济特区采购条例实施细则》第八十一条规定处理）

第四章 招标邀请

广州高新工程顾问有限公司（以下简称“招标机构”）就深圳市宝安区航城街道行政事务服务中心申报的办公大楼会议室设备采购项目采购进行公开招标，欢迎符合招标要求的国内合格投标人参加投标。

招标文件编号	BACG2019155459
招标项目名称	办公大楼会议室设备采购
标的内容	本标的为办公大楼会议室设备采购,具体详见本文件第六章。
标书获得办法	凡已注册的深圳市网上政府采购投标人,可于投标文件发布之日起登录“宝安区政府采购网站”(ba.szzfcg.cn)报名参加投标,并可在网站相应栏目中下载招标文件。投标人在下载招标文件后如确认参加投标应在网站的“应标管理栏”中点击“确认邀请”。网上响应投标后因故不能参加投标的投标人,须在距投标截止1个工作日之前登录深圳市宝安区政府网后点击“拒绝”或“撤销”以通知招标机构。网上点击响应投标而未在招标文件规定的投标截止时间前提交投标文件,且未在规定的时间内将其不参加投标的情况通知招标机构的投标人,招标机构将会视为网上违规操作,对于超过三次违规操作的投标人招标机构将取消其投标资格2年,并通报各级招标机构。
投标人资格要求	<ol style="list-style-type: none"> 1、 投标人必须是在中华人民共和国境内注册的独立法人,且为深圳市政府采购注册供应商,并在宝安区政府采购网上响应本项目投标; 2、 投标人须提供参加本次政府采购活动的《信用承诺书》(见附件,格式内容不得修改); 3、 投标人参加本次政府采购活动前3年内在经营活动中没有重大违法记录(提供声明函,格式见附件,格式内容不得修改); 4、 截至开标时间为止,未被深圳市各级政府采购主管部门行政处罚(指禁止参与政府采购活动且在有效期内)的投标人; 5、 本项目不接受进口产品投标; 6、 本项目不接受联合体投标。
答疑事项	投标人在2019年3月26日17:00前凡对招标文件有任何疑问的(包括认为招标文件的技术指标或技术参数存在倾向性或不公正性条款),可登录“深圳市宝安区政府采购网”(ba.szzfcg.cn)提出疑问,也可以向广州高新工程顾问有限公司书面提出,原则上逾期不予受理。广州高新工程顾问有限公司将于投标截止日三日前将问题答复在上述网站中公告,并可以延长投标截止时间,望投标人予以关注。
投标及开标	本项目实行网上投标,采用电子投标文件。所有投标文件应于2019年4月1日14:30(北京时间)之前上传到深圳市政府采购网站。具体操作为登录“深圳市宝安区政府采购网”,用“应标管理→上传投标文件”功能点上传投标文件。投标截止时间及开标时间均以公告为准。
开标地点	深圳市福田区泰然九路天地源盛唐大厦东座1403。请各投标人代表于2019年4月1日14:30(北京时间)之前到达开标地点进行演示。
招标代理机构信息	招标代理机构: 广州高新工程顾问有限公司 联系人: 张工 联系电话: 0755-88918228 公司网址: www.gzgsgw.com 地址: 深圳市福田区泰然九路天地源盛唐大厦东座1403 邮编: 518042

采购人信息	招 标 人：深圳市宝安区航城街道行政事务服务中心 联 系 人：范荣树 联系电话：0755-85905185 地 址：深圳市宝安区凯成 2 路
公司银行账号 信息	开户银行：中国银行股份有限公司深圳曦湾支行 收款单位：广州高新工程顾问有限公司深圳招标采购分公司 银行账号：764070223016

广州高新工程顾问有限公司

2019 年 3 月 19 日

第五章 投标资料表

本表关于要采购的货物的具体资料是对投标人须知的具体补充和修改。

条款号	内容
	说明
1	资金来源：财政拨款
2	采购人：深圳市宝安区航城街道行政事务服务中心
3	除招标文件中有特殊要求外，采购项目不接受联合体投标
	招标文件
4	对招标文件澄清答复时间：投标截止前。
5	对招标文件质疑的答复时间：投标截止前。
6	投标总价必须是完成该项目的一切费用总和，包括投标费、设备费、运输费、装卸费、保险费、技术培训费、设备安装费、调试费、国家规定的各项税费等。
	投标文件的编制
7	投标有效期：从投标截止之日起 <u>90</u> 天内有效。
8	投标文件正文将对外公开，投标文件附件不公开，投标人在使用投标书编制软件编制投标文件时，信息公开部分必须编制于“标书”，非信息公开部分编制于“附件”。我中心公布投标文件正文（信息公开部分）时为计算机截取信息公布，如投标人未按招标文件要求将需要公示的内容编制于“标书”内，将作投标无效处理；如投标人将非信息公开部分内容编制于“标书”内，不会作无效投标处理，但一切后果由投标人自行承担。
	投标文件的递交
9	投标截止时间：2019 年 4 月 1 日 14:30
10	评标委员会共有 5 人，其中技术、经济等方面的专家不少于成员总数的三分之二。
	开标与评标
11	开标时间：2019 年 4 月 1 日 14:30，开标地点：深圳市福田区泰然九路天地源盛唐大厦东座 1403。请各投标人代表于 2019 年 4 月 1 日 14:30 (北京时间)之前到达开标地点进行演示。
12	合同履行：按《深圳经济特区政府采购条例》及宝安区财政局有关规定执行，如有更新以最新要求为准。
13	中标供应商放弃中标资格的，或者中标供应商的中标资格被依法确认无效的，应当重新组织采购或由采购人依据有关规定从其他候选中标供应商中确定替补中标供应商。

第六章 货物和服务需求书

一、项目基本信息

项目名称	办公大楼会议室设备采购			
数量	1 批			
核心产品		九楼大会议室（520 平方可分隔会议室）		
		序号	设备名称	数量 单位
		1	主扩声扬声器	6 只
		3	舞台反听扬声器	2 只
		4	有源超低音扬声器	2 只
		6	主扩声扬声器数字功放机	4 台
		1	数字调音台	1 台
		2	数字音频管理中心	2 台
		九楼多功能厅		
		序号	设备名称	数量 单位
		1	全频主音箱	6 只
		2	数字功放	3 台
		1	DSP 数字音频管理器	1 台
		2	网络型数字音频管理中心	1 台
		八楼会议室		
		序号	设备名称	数量 单位
		1	DSP 数字功放机	1 台
		2	DSP 数字处理器	1 台
设备清单		九楼大会议室（520 平方可分隔会议室）		
		序号	设备名称	数量 单位
		一、视频显示设备		
		1	激光高清投影机	1 台
		2	激光高清投影机	2 台

		3	定制投影板	1	副
		4	定制投影板	2	副
		5	投影安装架	3	套
		6	高清矩阵	1	台
		7	融合服务器支撑系统	1	套
		8	融合系统集成控服务器	1	台
		9	智能融合信息终端	1	台
		10	IP 对讲触控面板	1	台
		二、扩音设备			
		1	主扩声扬声器	6	只
		2	辅助扬声器	12	只
		3	舞台反听扬声器	2	只
		4	有源超低音扬声器	2	只
		5	全频天花音箱	12	只
		6	主扩声扬声器数字功放机	4	台
		7	辅助扬声器数字功放机	3	台
		8	全频天花音箱数字功放机	2	台
		三、数字音频管理系统			
		1	数字调音台	1	台
		2	数字音频管理中心	2	台
		3	机架式数字音频播放器	1	台
		4	网络数字监听系统	1	台
		5	摄控一体机	1	套
		6	采播录编一体机系统	1	套
		四、会议话筒设备			
		1	数字高端会议主机	1	台

		2	数字主席会议单元	1	支
		3	数字代表会议单元	19	支
		4	Y 型连接线	19	条
		5	25 米专用连接线缆	1	条
		6	双通道无线话筒主机	2	台
		7	无线手持发射器	4	套
		8	天线分配器	1	台
		9	有源指向性天线	2	付
		10	20M 同轴天线	50	米
		五、管理系统			
		1	快捷嘉宾牌制作系统	1	套
		2	智能座位管理引导系统	1	套
		3	设备管理及电源分布式管理系统	1	套
		六、其它辅助材料			
		1	电源时序器	1	台
		2	机柜	1	台
		3	音箱线	1000	米
		4	音频信号线	200	米
		5	CAT6e 网线	1	箱
		6	其他辅料	1	项
		7	安装调试费	1	项
		九楼多功能厅			
		序号	设备名称	数量	单位
		一、视频显示设备			
		1	激光高清投影机	1	台
		2	定制投影板	1	副

		3	投影安装架	1	套
		二、扩音设备			
		1	全频主音箱	6	只
		2	数字功放	3	台
		三、数字音频管理系统			
		1	DSP 数字音频管理器	1	台
		2	网络型数字音频管理中心	1	台
		3	机架式数字音频播放器	1	台
		4	高清矩阵	1	台
		5	智能中控系统	1	台
		四、会议话筒设备			
		1	数字高端会议主机	1	台
		2	数字主席会议单元	1	支
		3	数字代表会议单元	7	支
		4	Y 型连接线	8	条
		5	25 米专用连接线缆	1	条
		6	双通道无线话筒主机	1	台
		7	无线手持发射器	2	套
		五、其它辅助材料			
		1	电源时序器	1	台
		2	机柜	1	台
		3	音箱线	200	米
		4	音频信号线	100	米
		5	其他辅料	1	项
		6	安装调试费	1	项
		八楼会议室			

		序号	设备名称	数量	单位
		一、视频显示设备			
		1	激光电视	1	套
		2	抗光幕布	1	套
		3	高清互动系统	1	套
		4	激光电视安装	1	套
		二、扩音设备			
		1	全频音箱	6	只
		三、会议话筒设备			
		1	DSP 数字功放机	1	台
		2	DSP 数字处理器	1	台
		3	数字高端会议主机	1	台
		4	数字主席会议单元	1	支
		5	数字代表会议单元	16	支
		6	Y 型连接线	10	条
		7	25 米专用连接线缆	2	条
		8	双通道无线话筒主机	1	台
		9	无线手持发射器	2	套
		四、其它辅助材料			
		1	电源时序器	1	台
		2	机柜	1	台
		3	音箱线	200	米
		4	其他辅料	1	项
		5	安装调试费	1	项
★售后服务要求	1 年免维				
★验收方式	由采购单位和中标单位共同验收。				
★报价要求	投标总价必须是完成该项目的一切费用总和，包括投标费、设备费、运输费、装卸费、				

	<p>保险费、技术培训费、设备安装费、调试费、国家规定的各项税费等。</p> <p>本项目预算为壹佰肆拾万元整（¥1,400,000.00）,投标人报价不得超出此预算金额，否则为无效投标。</p>
其他	<p>★付款方式：本项目合同签订后 2 个工作日向乙方支付项目款总额的 40%。本项目货物全部到货后甲方初验合格后，即向乙方支付项目款总额的 40%，货物安装调试完并经甲乙双全面验收合格后，即向乙方支付项目款总额的 15%，本项目款总额的 5%作为质保金，质保期满一年后的五个工作日内无息退还中标供应商。</p> <p>★交货期：本项目要求在进场施工日起 8 个日历日内完工，进场施工时间由确定。</p> <p>★质保期：整个项目质保 1 年,个别产品另有注明的除外</p> <p>现场踏勘：建议进行现场踏勘，以明确施工场地情况并准确了解相关工程量等，否则中标后必须完成且不得变更增加费用。</p> <p>1、本次所投的所有设备由投标人提供售后服务；</p> <p>2、质保期内，系统及产品如出现故障，维修工程师应在 2 小时内赶到现场维修并在 4 小时内排除故障。若在 48 小时内仍未能有效解决，投标人须免费提供同档次的设备予采购人临时使用；</p> <p>3、24 小时故障响应维修。每季度进行 1 次定期例行检查与维护；</p> <p>4、免费为采购人培训。</p>

二、设备及参数要求

九楼大会议室（520 平方可分隔会议室）				
序号	设备名称	技术参数要求	数量	单位
一、视频显示设备				
1	激光高清投影机	<p>一、设备参数</p> <p>1、▲采用 3LCD 液晶技术，成像系统：液晶板≤0.67 英寸含微透镜；标准亮度（白色/彩色）≥4000 流明(ISO21118 标准)；标准分辨率：WUXGA（1920*1200）；高对比度：≥2500000：1。</p> <p>2、投影画面：70-100 寸；超短距离投影(镜头到白板距离)：投影 100 寸画面≤60 厘米，教学板书时不受投影光线的干扰影响。</p> <p>3、投影镜头：手动聚焦，1.35 倍数字变焦，F=1.60 f=4.2MM；投射比：0.27（Zoom:wide)0.37（Zoom:Tele）。</p> <p>4、具有垂直梯形校正、水平梯形校正、四角校正、弧形校正四种校正功能方式。</p> <p>5、内置≥16W 大功率扬声器，配电脑到投影机的音频线。</p> <p>6、▲采用激光光源，光源寿命≥20000 小时。</p> <p>7、直接开关机：当打开电源的同时投影机即可同时启动，即关即拔，投影机正常关机不需要继续冷却，正常关机 0 秒（正常关机风扇立即停转）。</p> <p>8、具有网络投影：内置 LAN 有线网络投影和选配无线网络投影，进行计算机图像和声音的同步传输；还可通过网络进行监视管理与控制功能。</p>	1	台

		<p>9、▲重量：≥11.2KG，接口：3路高清HDMI接口，其中1路支持MHL连接，1路独立VGA输入接口，1路独立VGA输出接口，USB A型接口*2，USB B型接口*1，RJ45网络接口*1，RCA接口*1，RS-232*1，无线网卡接口*1（所以接口为投影机内置）。</p> <p>10、支持桌面水平/垂直放置投影；支持四画面投影；画面冻结；USB三合一传输（音视频同步传输及控制功能）。</p> <p>11、无PC演示功能：可以不连接电脑，USB可以直接读取U盘数据直接投影（JPEG/PNG/GIF/BMP）。</p> <p>12、整机功耗：运行≤423W，待机≤2W，提供产品国家节能环保证书复印件（原件备查）。</p> <p>13、个性化开机LOGO及安全设计，可根据用户需求，开机画面设学校名称字样。</p> <p>14、▲供货时需提供由厂家印制的彩页介绍（加盖生产厂家公章原件有效）（非代理商），为了保证产品质量投标时须提供生产厂家针对该项目的供货证明函及售后服务承诺函原件（加盖厂家公章），整机五年免费保修。</p> <p>15、▲提供产品3C认证，须提供国家级标准院或国家质量监督检验中心出具的光输出（亮度）和对比度《检测报告》证实亮度和对比度参数的真实性，否则视为虚假参数。</p> <p>二、互动组件</p> <p>1、链接投影机后支持2点笔+6点手指在普通白板同时（墙面、黑板、普通白板）上精准定位，可以使用互动功能；支持无电脑连接互动功能：</p> <p>（1）双笔互动功能：标配两支电子笔，支持两人同时进行书写或批注，彼此不会产生干扰或延迟，笔身侧面设有按钮，实现快速书写和橡皮擦的切换；</p> <p>（2）手指互动功能：支持6手指触控功能，无需专用笔就可以在投影屏幕上面随心拖动图片，放大缩小，书写批注，书写流畅；</p> <p>（3）白板功能：配套互动教学软件，无需电子白板。</p> <p>2、▲双屏拼接超宽屏互动功能：通过弧形校正功能可实现用2台设备拼接一整个超宽屏（可达到2*100寸画面）。互动电子笔和手指均可在超宽屏画面上自由书写、拖拽或放大缩小图片。</p>		
2	激光高清投影机	<p>一、设备参数</p> <p>1、▲采用3LCD液晶技术，成像系统：液晶板≤0.67英寸含微透镜；标准亮度（白色/彩色）≥4000流明（ISO21118标准）；标准分辨率：WUXGA（1920*1200）；高对比度：≥2500000：1。</p> <p>2、投影画面：70-100寸；超短距离投影（镜头到白板距离）：投影100寸画面≤60厘米，教学板书时不受投影光线的干扰影响。</p> <p>3、投影镜头：手动聚焦，1.35倍数字变焦，F=1.60 f=4.2MM；投射比：0.27（Zoom:wide）0.37（Zoom:Tele）。</p> <p>4、具有垂直梯形校正、水平梯形校正、四角校正、弧形校正四种校正功能方式。</p> <p>5、内置≥16W大功率扬声器，配电脑到投影机的音频线。</p> <p>6、▲采用激光光源，光源寿命≥20000小时。</p> <p>7、直接开关机：当打开电源的同时投影机即可同时启动，即关即拔，投</p>	2	台

		<p>影机正常关机不需要继续冷却，正常关机 0 秒（正常关机风扇立即停转）。</p> <p>8、具有网络投影：内置 LAN 有线网络投影和选配无线网络投影，进行计算机图像和声音的同步传输；还可通过网络进行监视管理与控制功能。</p> <p>9、▲重量：≥11.2KG，接口：3 路高清 HDMI 接口，其中 1 路支持 MHL 连接，1 路独立 VGA 输入接口，1 路独立 VGA 输出接口，USB A 型接口*2，USB B 型接口*1，RJ45 网络接口*1，RCA 接口*1，RS-232*1，无线网卡接口*1（所以接口为投影机内置）。</p> <p>10、支持桌面水平/垂直放置投影；支持四画面投影；画面冻结；USB 三合一传输（音视频同步传输及控制功能）。</p> <p>11、无 PC 演示功能：可以不连接电脑，USB 可以直接读取 U 盘数据直接投影（JPEG/PNG/GIF/BMP）。</p> <p>12、整机功耗：运行≤423W，待机≤2W，提供产品国家节能环保证书复印件（原件备查）。</p> <p>13、个性化开机 LOGO 及安全设计，可根据用户需求，开机画面设学校名称字样。</p> <p>14、▲供货时需由厂家印制的彩页介绍（加盖生产厂家公章原件有效）（非代理商），为了保证产品质量投标时须提供生产厂家针对该项目的供货证明函及售后服务承诺函原件（加盖厂家公章），整机五年免费保修。</p> <p>15、▲提供产品 3C 认证，须提供国家级标准院或国家质量监督检验中心出具的光输出（亮度）和对比度《检测报告》证实亮度和对比度参数的真实性，否则视为虚假参数。</p> <p>二、互动组件</p> <p>1、链接投影机后支持 2 点笔+6 点手指在普通白板同时（墙面、黑板、普通白板）上精准定位，可以使用互动功能；支持无电脑连接互动功能：</p> <p>（1）双笔互动功能：标配两支电子笔，支持两人同时进行书写或批注，彼此不会产生干扰或延迟，笔身侧面设有按钮，实现快速书写和橡皮擦的切换；</p> <p>（2）手指互动功能：支持 6 手指触控功能，无需专用笔就可以在投影屏幕上面随心拖动图片，放大缩小，书写批注，书写流畅；</p> <p>（3）白板功能：配套互动教学软件，无需电子白板。</p> <p>2、▲双屏拼接超宽屏互动功能：通过弧形校正功能可实现用 2 台设备拼接一整个超宽屏（可达到 2*100 寸画面）。互动电子笔和手指均可在超宽屏画面上自由书写、拖拽或放大缩小图片。</p>		
3	定制投影板	<p>尺寸 120 英寸具体尺寸根据现场定制；</p> <p>1、面板材料：采用进口搪瓷白板，800 度高温下连续烧结而成，厚度≥0.4mm，好写好擦，产品抗磨损、刮擦、不褪色，表面的硬度达到莫氏 6.5 度以上，符合 GB 28231-2011《书写板安全卫生要求》；</p> <p>2、背板材料：采用优质防锈热镀锌钢板，厚度≥0.22mm，整张镀锌板，不得拼接，确保均布承压不低于 635N，镀锌含量 Z12 技术要求不低于国标 GB2518-88；</p> <p>3、衬板材料：采用防潮、耐腐蚀、阻燃、不老化、不分解、不产生有害物资、平整度良好的优质高密度挤塑板（xps），厚度不小于 20mm，密度不小于 38kg/立方米，双面需每 50mm 有开深度为 2mm 的收缩缝；</p>	1	副

		<p>4、粘接材料：采用防腐、防锈、防潮的黑板专用粘胶漆，胶合牢固、经久耐用，永不脱壳，各项指标均达到国家环保要求；</p> <p>5、边框材料：香槟色喷砂铝合金型材，边框尺寸宽为：35 mm×23 mm×1.0 mm（壁厚），硬度为 HRC15 度，铸锭状态有色金属达到行业标准 YS67-93，化学成份达 GB/T3190-96。耐磨性、耐腐蚀、尺寸允许偏差达到 GB/T5237-2000 高精品；</p> <p>6、组装要求：</p> <p>1)、外型设计圆润无锐角外露；</p> <p>2)、包角：采用抗老化高强度 ABS 工程塑料注塑成型，不易碎，与边框颜色一致，双壁成腔流线型设计，不小于 R30mm 的圆角，无尖角毛刺；</p> <p>3)、外观：外框采用喷砂铝型材，有直射光时无反光，面板无损伤，无纵向的棱型，铝合金无划伤，无色差，平面板平整；</p> <p>7、安装要求：所有安装配件均为开模制作的标准件并作电镀锌防锈处理，采用隐型安装，安装后无任何可见安装件，使整体更为美观；</p> <p>8、质保期：5 年内出现任何非人为损坏的质量问题，负责免费维修（包括五金配件等）。</p>		
4	定制投影板	<p>尺寸 120 英寸具体尺寸根据现场定制；</p> <p>1、面板材料：采用进口搪瓷白板，800 度高温下连续烧结而成，厚度 $\geq 0.4\text{mm}$，好写好擦，产品抗磨损、刮擦、不褪色，表面的硬度达到莫氏 6.5 度以上，符合 GB 28231-2011《书写板安全卫生要求》；</p> <p>2、背板材料：采用优质防锈热镀锌钢板，厚度 $\geq 0.22\text{mm}$，整张镀锌板，不得拼接，确保均布承压不低于 635N，镀锌含量 Z12 技术要求不低于国标 GB2518-88；</p> <p>3、衬板材料：采用防潮、耐腐蚀、阻燃、不老化、不分解、不产生有害物资、平整度良好的优质高密度挤塑板（xps），厚度不小于 20mm，密度不小于 38kg/立方米，双面需每 50mm 有开深度为 2mm 的收缩缝；</p> <p>4、粘接材料：采用防腐、防锈、防潮的黑板专用粘胶漆，胶合牢固、经久耐用，永不脱壳，各项指标均达到国家环保要求；</p> <p>5、边框材料：香槟色喷砂铝合金型材，边框尺寸宽为：35 mm×23 mm×1.0 mm（壁厚），硬度为 HRC15 度，铸锭状态有色金属达到行业标准 YS67-93，化学成份达 GB/T3190-96。耐磨性、耐腐蚀、尺寸允许偏差达到 GB/T5237-2000 高精品；</p> <p>6、组装要求：</p> <p>1)、外型设计圆润无锐角外露；</p> <p>2)、包角：采用抗老化高强度 ABS 工程塑料注塑成型，不易碎，与边框颜色一致，双壁成腔流线型设计，不小于 R30mm 的圆角，无尖角毛刺；</p> <p>3)、外观：外框采用喷砂铝型材，有直射光时无反光，面板无损伤，无纵向的棱型，铝合金无划伤，无色差，平面板平整；</p> <p>7、安装要求：所有安装配件均为开模制作的标准件并作电镀锌防锈处理，采用隐型安装，安装后无任何可见安装件，使整体更为美观；</p> <p>8、质保期：5 年内出现任何非人为损坏的质量问题，负责免费维修（包括五金配件等）。</p>	2	副

5	投影安装架	外形美观,架内走线,方便布线,适用本项目所投投影机;多种角度可调;	3	套
6	高清矩阵	<p>1、2路信号输入,4路信号输出;采用标准机箱;(2U机箱)</p> <p>2、全插卡式设计,一路信号一个卡,根据用户需求任意选配、任意组合;易于维护,方便升级;</p> <p>3、输入信号:CVBS/YPBPR/VGA/DVI/HDMI/3GSDI/网络(HDBaseT)/光纤;</p> <p>4、支持字符叠加功能,对输入信号进行字符标注功能</p> <p>5、支持工作状态信号灯指示,自动检测无信号输入状态提示</p> <p>6、输出信号:CVBS/YPBPR/VGA/DVI/HDMI/3GSDI/网络(HDBaseT)/光纤;</p> <p>7、输出板卡支持自定义任意拼接功能。</p> <p>8、分辨率 640*480@60Hz---1920*1200@60Hz (VESA标准), 480i---1080p@60Hz (HDTV标准);</p> <p>9、输出板卡可任意调解20种分辨率;</p> <p>10、支持“0”秒切换,切换过程无黑场、无蓝屏,信号显示不中断;</p> <p>11、支持外部声音的输入与解析,音视频同步切换,输入输出支持3.5mm音频接口;</p> <p>12、双电源冗余热备份;</p> <p>13、最大带宽:12.8Gbps;</p> <p>14、传输标准支持HDMI1.3a和DVI1.0协议,支持HDCP协议和EDID读取功能,符合SMPTE和ITU标准;</p> <p>15、多种控制方式:前面板水晶按键管理控制/RS232/LAN/RS-485/IPAD/远程网络控制</p>	1	台
7	融合服务器支撑系统	<p>1、基于定制的Linux操作系统,集成MySQL数据库。提供对海量数据和文件的存储管理、日志管理、用户管理以及安全性管理;提供用户刷卡日志功能,支持日志按时段查询和搜索功能,支持指定时间日志清除功能;</p> <p>2、系统支持跨网段组播穿越,无需依赖路由器的跨网段组播设置即可实现智能终端设备的跨网段集控管理业务;</p> <p>3、对所有已登记的融合信息终端进行高效融合管理,包含对指定(预先分组)的融合信息终端(智能终端)的定时受控(禁用/启用)、手动受控(禁用/启用)、电源、统计设备的使用时间、日志登记等功能,提供用户登录和操作、终端设备状态迁移、用户刷卡日志功能,支持日志按时段查询和搜索功能,支持指定时间日志清除功能;</p> <p>▲4、具有对终端(智能终端)及其所物联的电源模块进行远程实时监控、操作、预定操作等可视化及智能化的设备管理功能,支持第三方IP监控摄像机的接入;</p> <p>5、基于web端的服务器操作系统的远程重启和关机;提供网卡、路由、网关、DNS等网络基本参数配置;支持系统时间及时间服务器配置;</p> <p>6、同时支持客户端基于Web种方式的角色登陆方式,依权限的不同管理不同的智能终端。并支持分别管理各个终端所支持的数字业务功能;</p> <p>▲7、提供基于WiFi/4G/3G的手机APP(微信小程序)的业务支持(包含设备远程管理,设定定时任务等功能);</p> <p>8、提供基于公网的云平台服务,向授权认证用户提供基于公网的云支撑平台服务,操作体验和本地一样。系统支持IC授权管理、支持与第三方IC卡系统的数据库对接,提供面向第三方的RESTful API开发接口,支持本地控制面板直接实现IP语音对讲功能;</p> <p>9、提供基于支撑平台服务器(含数据库)的远程维护功能,用户可发起远程请求,可远程获取直接的系统升级、维护、故障定位等服务;</p>	1	套

		<p>▲10、 软件系统支持事件联动报警机制，通过事件触发器可根据设定的优先级触发终端设备的特定动作（如设备紧急断电等）。</p> <p>应用系统功能：</p> <p>集控管理：</p> <p>1、对所有受登记的融合信息终端进行高效融合管理，包含对指定（预先分组）的融合信息终端（智能终端）的定时受控（禁用/启用）、手动受控禁用/启用）、电源。统计设备的使用时间、日志、能耗等功能；</p> <p>2、具有对终端（智能终端）远程实时监控、操作、预定操作等可视化及智能化的设备管理功能；</p> <p>▲3、支持 web 远程登陆服务器进行远程修改、设置 IP 地址，远程重启系统；</p> <p>4、支持第三方 IP 监控摄像机的接入；</p> <p>5、支持 IC 卡插（刷）卡授权开机，支持设备联动一键开机及关机。</p>		
8	融合系统集成控服务器	<p>1、处理器： 双核 i3 以上规格，工业级主板；</p> <p>2、内存： 4G DDR3；</p> <p>3、硬盘： 1TB 企业级硬盘；</p> <p>4、网卡： 自带 2 口标准 100M/1000M 网络接口，可以直接连接以太网；</p> <p>5、机箱： 1U 机架式设计机箱；</p> <p>6、电源： 标配 250W 工业级电源；</p> <p>7、防雷击设计，以 CPU 为核心的智能控温调速散热风扇；</p>	1	台
9	智能融合信息终端	<p>1、标准 1U 机架式设计， 适合安装于各类型机柜之中；支持远程开关机；通过 WEB 端登陆设备 IP 地址后可以直接进行修改配置及编写控制代码。</p> <p>2、终端主板采用工业级高速 700M 主频嵌入式 MIPS CPU, 定制 LINUX 操作系统内核。设备集成广播音频解码模块，配合融合平台软件可实现本终端的 IP 数字广播的实时接收、解码及播放，可实现手动或定时设定上课铃、下课铃等信号铃声、高考英语、大学四/六级英语及各种音频的接收和播放，可实现所有教室播放同一音频资源，及依据教学需求，不同教室播放独立教学音频资源。可通过升级本终端软件，配合融合平台软件实现全高清（1920*1080P）视频的接收和播放等功能。</p> <p>▲3、板载集成 10M/100M/1000M RJ45 6 口千兆网络交换机，支持 4 路 VLAN 划分，本机集成 80W*2（40W*4）数字智能功放。2 路 3.5mm 接口音频输入，1 路 3.5mm 音频线性输出；2 路带幻象供电的手持或桌面麦克输入，本机具备无线麦克风接收器，可直接接入同品牌无线麦克风。可升级 DSP 音频处理模块（动态自适应消除环境噪声，增强拾音及自动实时消除回声啸叫），通过软件可实时调整设备参数，根据需要可勾选麦克风幻象供电及音频输出的音色及增益调整，实现吊麦、无线麦及桌面麦的高品质扩音。</p> <p>▲4、内置集成 3*2 HDMI 高清音视频交叉矩阵芯片，支持 2 路全高清（1920*1080p）网络视频解码信号输出，其中输入信号支持 1 路 HDMI 高清接口，1 路 VGA 转 HDMI 输入，输出信号支持 2 路 HDMI 高清接口，1 路具备 HDBaseT 传输协议的高清接口，即该接口可通过一根网线在最大 100 米距离内传输高清音视频信号及控制信号。2 路可编程 RS232 控制通信端口，1 路 USB 通信接口（可接入 IC 读卡器、同步电子时钟等外接扩展通信设备），1 路磁控锁控制输出。</p> <p>▲5、可接入 14 键按键式物联控制面板或 5 英寸液晶触控一体化面板，面板集成物联协议，可同时接入同品牌无线麦克风及同时支持扩展电源模块（最大可支持 14 个）的无线接入；并支持对无线外接电源模块的智能管理，可根据时间通过平台软件自动执行电源模块所连接设备的开启与关</p>	1	台

		<p>闭、禁用与启用等策略，实现智能校园的统一管控。</p> <p>6、在同网段和跨网段进行可视化远程控制和集中管理（如教室电脑、投影机、展台、屏蔽仪、扩展设备电源等）。</p> <p>▲7、本机所有电源插口均采用万可防脱落电源输入及输出插口，自带 3 路独立电源输出智能管理，支持对幕布、投影及其它教室多媒体设备供电管理。</p> <p>8、终端自带精密能耗计量芯片，可精确统计连接设备（如投影机、平板及外接物联设备）的能耗及使用时长。如：投影灯的使用时间、日志、精确能耗等，并可远程安装所有串口设备（如投影机）控制码。</p> <p>▲9、支持本地控制，管理教室电脑、投影机、展台、无线（有线）麦克风、无线（有线）扩展电源模块等；通过平台软件及微信小程序可远程对终端设备及所物联的无线电源模块进行定时集控管理（设备开机、关机、开电、关电、禁用、启用等）。</p> <p>▲10、相关资质：原厂有效的 ISO9001、ISO14001 证书、3C 证书。</p>		
10	IP 对讲触控面板	<p>1、外壳采用工程塑料一次成型，采用隐藏式安装和走线，桌面整洁美观；</p> <p>▲2、高分辨率 5 英寸工业触摸屏，四个常用触摸按键，可根据设备组成情况定制触摸控制内容及设备；</p> <p>▲3、设备集成物联协议，支持同品牌麦克风的无线接入，支持同品牌电源模块（最大 14 个点）的无线接入，支持同品牌物联模块（最大 8 路）本地控制；</p> <p>4、集成最新一代 IC 卡读卡器，支持插卡或者刷卡两种开机模式；</p> <p>▲5、触控面板集成音频编码功能，配合软件支撑平台可直接实现远程 IP 对讲电话；</p> <p>6、与同品牌智能融合终端配套使用。</p>	1	台
二、扩音设备				
1	主扩声扬声器	<p>1、箱体采用耐磨喷漆加厚夹板（符合国际吊挂要求），侧、后、上、下都有吊装螺孔，方便吊（挂）装。</p> <p>2、全频音箱采用长号角设计，可远距离辐射。</p> <p>3、单元组成：10"低音 34 钛高音（L01075A+Hi34T）</p> <p>4、频响：48HZ~20KHZ</p> <p>5、灵敏度：99db(1m/1w)</p> <p>6、额定功率：200W RMS</p> <p>7、最大功率：400W</p> <p>8、阻抗：8 ohm</p> <p>▲9、音箱须具有音箱减震器或其他能减少音箱喇叭共振造成的颤音装置（提供盖 CNAS、CMA 双章的第三方体现该功能的监测报告或国家权威机构证明），复印件加盖厂家公章</p> <p>▲10、音箱品牌纳入 EASE 声学模拟软件品牌库，提供 EASE 官网带网址截图，复印件加盖厂家公章</p>	6	只
2	辅助扬声器	<p>1、全铝音圈骨架设计，刚性大，重量轻，不易氧化。</p> <p>2、采用的特制纸盆能承受较大功率，对大动态音乐时也能保持准确音色，整体平衡度好。</p> <p>3、瞬态特性出色，再现能力好，富于层次感，声音清晰透明。</p> <p>4、单元配置：低音 L0850AD-8Ω + 高音 HI25T-8Ω</p> <p>5、频率响应：70Hz-20KHz</p> <p>6、灵敏度（1m/1w）：92</p>	12	只

		7、声压级 (dB/1m): 113 8、额定功率: 150W 9、最大功率: 300W 10、额定阻抗: 8Ω 11、扩散角: H80*V60 ▲12、音箱品牌纳入 EASE 声学模拟软件品牌库, 提供 EASE 官网带网址截图, 复印件加盖厂家公章		
3	舞台反听扬声器	1、箱体采用耐磨喷漆加厚夹板 (符合国际吊挂要求), 侧、后、上、下都有吊装铰孔, 方便吊 (挂) 装。 2、全频音箱采用长号角设计, 可远距离辐射。 3、单元组成: 10"低音 34 钛高音 (L01075A+Hi34T) 4、频响: 48HZ~20KHZ 5、灵敏度: 99db(1m/1w) 6、额定功率: 200W RMS 7、最大功率: 400W 8、阻抗: 8 ohm ▲9、音箱须具有音箱减震器或其他能减少音箱喇叭共振造成的颤音装置 (提供盖 CNAS、CMA 双章的第三方体现该功能的监测报告或或国家权威机构证明), 复印件加盖厂家公章	2	只
4	有源超低音扬声器	1、扬声器类型: 15" 密闭式有源超低音扬声器 2、频率范围 (-10 dB): 25 Hz - 500 Hz 3、内置功放功率: 400 W 4、最大声压级输出: 124 dB 5、输入电平: 0 dB (0.775 v) 6、低音单元: 1 x 15"	2	只
5	全频天花音箱	1、采用同轴喇叭, 音箱的高音和低音音膜在同一轴线上发音, 使高音和低音声音同步, 无时间差, 高音清晰, 低音厚实饱满, 中高低频定位准确, 声场分布均匀。 2、功率 40W 3、频率响应 58Hz-18KHz 4、灵敏度 92dB (1M/1W) 5、扬声器 6 1/2" + 1/2" 6、阻抗 8Ω	12	只
6	主扩声扬声器数字功放机	1、水晶般清澈的高音, 紧凑有力的良好低音, 最精确的声音信号再造、专业的设计保证高性能的参数如失真、频响、转换率、电源带宽和阻尼系数。脉宽调制转换器工作时如同高频信号取样器, 将可变的振幅 (声音) 信号转换成等值的脉冲声音信号输出, 该功放使用更高的频率转换方式来获取对音源的高解析度。 2、额定功率 (EIAJTHD=1%, 1kHz): 8Ω /立体声: 350W 4Ω /立体声: 525W 16Ω /桥接: 700W 8Ω /桥接: 1050W 3、RMS 输出电压 (THD=1%, 1kHz): 52.9V 4、输入灵敏度 (额定输出功率, 1kHz): 1Vrms 5、频率响应 (10% 额定输出功率, 8Ω, 20Hz - 20kHz): 0~-1 dB	4	台

		6、阻尼系数（ 8Ω ，20 Hz -100Hz） ≥ 300 7、信噪比（A 记权，20Hz-20kHz） $\geq 100\text{dB}$ 8、保护功能：过热保护、过载保护、输出直流保护、温度功率控制 ▲9、D 类数字功放，提供国家 CCC 认证资料(证书认证名称需为：数字功放或数字功率放大器)复印件，加盖制造商公章		
7	辅助扬声器数字功放机	1、水晶般清澈的高音，紧凑有力的良好低音，最精确的声音信号再造、专业的设计保证高性能的参数如失真、频响、转换率、电源带宽和阻尼系数。脉宽调制转换器工作时如同高频信号取样器，将可变的振幅（声音）信号转换成等值的脉冲声音信号输出，该功放使用更高的频率转换方式来获取对音源的高解析度。 2、额定功率（EIAJTHD=1%, 1kHz）： 8Ω /立体声：450W 4Ω /立体声：700W 16Ω /桥接：900W 3、RMS 输出电压（THD=1%, 1kHz）：52.9V 4、输入灵敏度（额定输出功率，1kHz）：1Vrms 5、频率响应（10% 额定输出功率， 8Ω ，20Hz - 20kHz）：0~-1 dB 6、阻尼系数（ 8Ω ，20 Hz -100Hz） ≥ 300 7、信噪比（A 记权，20Hz-20kHz） $\geq 100\text{dB}$ 8、保护功能：过热保护、过载保护、输出直流保护、温度功率控制 ▲9、D 类数字功放，提供国家 CCC 认证资料(证书认证名称需为：数字功放或数字功率放大器)复印件，加盖制造商公章	3	台
8	全频天花音箱数字功放机	1、水晶般清澈的高音，紧凑有力的良好低音，最精确的声音信号再造、专业的设计保证高性能的参数如失真、频响、转换率、电源带宽和阻尼系数。脉宽调制转换器工作时如同高频信号取样器，将可变的振幅（声音）信号转换成等值的脉冲声音信号输出，该功放使用更高的频率转换方式来获取对音源的高解析度。 2、额定功率（EIAJTHD=1%, 1kHz）： 8Ω /立体声：350W 4Ω /立体声：525W 16Ω /桥接：700W 8Ω /桥接：1050W 3、RMS 输出电压（THD=1%, 1kHz）：52.9V 4、输入灵敏度（额定输出功率，1kHz）：1Vrms 5、频率响应（10% 额定输出功率， 8Ω ，20Hz - 20kHz）：0~-1 dB 6、阻尼系数（ 8Ω ，20 Hz -100Hz） ≥ 300 7、信噪比（A 记权，20Hz-20kHz） $\geq 100\text{dB}$ 8、保护功能：过热保护、过载保护、输出直流保护、温度功率控制 ▲9、D 类数字功放，提供国家 CCC 认证资料(证书认证名称需为：数字功放或数字功率放大器)复印件，加盖制造商公章	2	台
三、数字音频管理系统				
1	数字调音台	1、 ≥ 24 路数字调音台 2、7 寸 TFT 真彩 LCD 显示屏， 3、有专业的音频 DSP 处理内核及算法 24bit AD/DA； 4、有模拟和数字输入输出接口，有光纤、同轴及 AES/EBU 信号接口； 5、有 15 段图形化 EQ 输出，内置数码效果器；	1	台

		6、≥50 个场景设置和调出，供用户选择； 7、有 USB 接口，支持实时录音到 U 盘 ▲8、内置数字播放器；可一键式播放调音台内置曲目（提供市级以上计量质量检测部门该功能检测报告或国家权威机构证明）。 9、有 IEEE802.3 网络接口，连接局域网或 WIFI 网 ▲10、提供国家 CCC 认证资料(认证证书需为：数字调音台)复印件，加盖公章 11、能在苹果 APP 官网上直接下载控制软件，在苹果平板电脑上通过 wifi 一键连接调音台，进行音量调节及场景切换 12、提供数字调音台控制软件著作权； 13、提供产品彩页,提供原厂针对本项目质保期叁年的售后服务函,及技术参数确认函。		
2	数字音频管理中心	1、96KHz 采样频率，32-bit DSP 处理器，24-bit A/D 及 D/A 转换 2、4 路信号输入 8 路信号输出,, 可灵活组合多种分频模式，高、低通分频点均可达 20Hz~20KHz 3、支持 USB 和 RS485 接口可连接电脑，通过 RS485 接口可最多连接 250 台机器和超过 1500 米的距离外用电脑来控制； 4、单机可存储 30 种用户程序 5、每个输入和输出均有 6 段独立的参量均衡，调节增益范围可达±20dB，同时输出通道的均衡还可选择 Lo-shelf 和 Hi-shelf 两种斜坡方式 6、每个输入和输出均有延时和相位控制及哑音设置，延时最长可达 1000ms，延时单位可选择毫秒(ms)、米(m)、英尺(ft)三种 7、输出通道还可控制增益、压限及选择输入通道信号，并能将某通道的所有参数复制到另外一个通道并能进行联动控制 8、可通过 WIFI 连接电脑	2	台
3	机架式数字音频播放器	1. 机架式数字播放机, 5 寸 TFT 真彩屏显示。按键式功能选择键, 按键式播放键, 最大程度避免误操作. 播放输入接口: U 盘、SD 卡、WIFI、USB 声卡 ▲2. 输出接口: 一组模拟 XLR 立体声输出、一组 RCA 立体声输出、一组 AES3 信号输出、一组 SPDIF 光纤数字信号输出、一组 SPDIF 同轴数字信号输出、一组 6.35 耳机立体声输出 ▲3. 支持自定义歌曲编组保存, 编曲播放。12 组播放清单, 每组清单可编程 100 首歌按顺序播放。支持列表顺序, 列表循环, 单曲循环, 列表随机播放。 4. 歌曲播放控制, 全部采用快捷按键直接控制。 5. 支持 SD 卡, U 盘等多种存储进行选择。支持 APE, FLAC, WAV, MP3, WMA 等多种格式的音频进行播放, 最高支持 24bit/96KHz 解码, 向下兼容。96khz/24 位采样率, 支持苹果电脑, 苹果手机, Windows 电脑, 安卓手机等系统 wifi 连接。 ▲6. 提供产品彩页, 提供原厂针对本项目质保期叁年的售后服务函, 及技术参数确认函。产品参数提供官网截图。(加盖原厂公章) ▲7. 提供产品 3C 认证, (认证产品名称: 播放器) 复印件加原厂盖公章。	1	台
4	网络数字监听系统	1、主机支持 AES/EBU、光纤数字信号和立体声模拟信号三选一输入 ▲2、主机 8 分区独立音量控制电位器, 可方便灵活调节每个分区的音量, 内置 4 个独立的开关电源, 每 4 个音箱采用一个电源供电。 3、主机可提供 8 组 16 路的音箱连接接口, 8 路数字信号输出接口。 主机与音箱连接采用一条普通的 CAT5-6 网线及 RJ45 水晶头。	1	台

		<p>4、提供独立的电源适配器，如主机电源供应接口不够，可通过电源适配器将 8 路数字信号扩展为 E5 音箱供电接口。</p> <p>5、显示：面板整机电源显示，8 分区信号显示。后板 16 路电源显示，16 路音箱连接显示</p> <p>6、控制：面板电源开关控制，8 分区立体声音量控制</p> <p>单元配置：5"低音+1/2"高音 额定功率：50W；信噪比 ≥95dB</p> <p>▲7、音箱具有 L、L+R、R 通道选择开关，通过该开关可将两只音箱组成一套立体声声场输出。</p> <p>▲8、提供网络有源音箱 CCC 认证（认证产品名称：网络有源音箱）复印件加原厂盖公章。</p> <p>▲9. 提供产品彩页, 提供原厂针对本项目质保期叁年的售后服务函, 及技术参数确认函。</p>		
5	摄控一体机	<p>1、▲成像器：1/1.8 型大靶面 Exmor RS CMOS 成像器；光学变焦：12 倍；畸变：-2%~0.2%；</p> <p>2、▲镜头滤镜直径：105mm，多膜增透，透光率>99%；视角：对角 92°（广角端），水平 85°（广角端）；</p> <p>3、平移/俯仰角度：平移-170°~+170，俯仰+90°~ -45°；平移/俯仰速度：外转子直流无刷电机（伺服电机）控制，平移 0.1°~300°/秒，俯仰 0.1°~300°/秒；平移/俯仰精度：重复性精度误差<0.01°；平移/俯仰慢速模式：支持；</p> <p>4、有效像素：240 万有效像素；最低照度：0.01 lux；信噪比：50dB；清晰度：1920×1080；</p> <p>5、聚焦系统：自动/手动；白平衡：自动/手动；</p> <p>6、焦距：f=4.2mm~50.4mm，F1.8（Wide）~F2.8（Tele）；</p> <p>7、最低物距：1000mm~INF（Wide），1500mm~INF（Tele）；视频格式：高清：1080p/60，1080p/50，1080p/30，1080p/25，1080i/60，1080i/50，720p/60，720p/50，720p/30，720p/25；</p> <p>8、预置位置：100 个；</p> <p>9、摄像机控制接口：支持 VISCA 协议，RJ45（输入/输出），支持 POC 控制；</p> <p>10、▲视频接口：BNC（×1），1.0 Vp-p，75Ω，HD/SD-SDI 输出×1，支持 SDI POC 传输；</p> <p>11、直流输入：直流电插孔 12DC，支持 POC 供电；导播提示：360° TALLY 灯；</p>	1	套
6	采播录编一体机系统	<p>1、▲本系统设计硬件部分不接受用软件功能替代；纯一体化设计，不接受部分功能模块外置；</p> <p>2、系统配置：i7CPU，8G 以上内存，千兆网络接口，128G 以上 M2 接口系统盘，1000G SATA 硬盘，内置四讯道广播级高清数字硬件混编特技台及调音台，硬件高清数字混编，硬件混编分辨率为 1920×1080，编码分辨率为 1920×1080 并任意可调。内置多电源供电方式，磁悬浮静音风扇，纯铝镁合金便携式一体化设计；</p> <p>3、▲硬件混编特技台：特技切换提供 T 型阻尼转场控制器，支持单键硬切及自动切换。不少于 2 路 AV 视频输入、2 路 VGA 输入、4 路 DVI 输入、4 路 HDMI 输入、3 路 HD/SD-SDI 输入等同时并混合输入，全接口硬件设计</p>	1	套

		<p>无需设置即插即得，四讯道硬件高清数字混编；硬件混编内核 1920×1080；实现帧同步满帧切换，广播级零秒硬切（切换无黑场），混编输出有 AV、DVI、HDMI 及 SDI\HD-SDI 等，同时输出及经硬件数字混编特技切换的视频编码输出（同一信号不同码率不同分辨率的 2 个输出）；实时字幕、时钟、台标、静帧；视频转场硬切、划像、淡入淡出、画中画等，A、B 轨视频转换及多模式等；</p> <p>4、DDR 文件切换：提供两通道 DDR 本地文件（视频、图片、iVGA）硬件切换，与硬件切换台 PVW/PGM 及硬切无缝对接，通过硬件旋转编码器选择视频或图片，对视频进行选中、播放、拖拽、暂停及切换联动播放等；</p> <p>5、推拉视频流：硬件输入信号与本地文件（视频、图片）及网络流（手机流、无人机流及其它 RTMP 流）实时切换，内置 2-6 stream 通道，支持推流及拉流模式；</p> <p>6、硬件调音台：内置硬件七级以上高增益音频处理器，5 路专业话筒输入（XLR 平衡输入×5）；内置 48V 幻象电源每路有独立的电源开关（48V 开关×5）；5 路立体声输入（RCA 端子白/、红×5），音频混音调音，1 路立体声输出（RCA 端子白/、红×1），1 路监听输出，1 路导播通话输出（耳麦输出）；内建 5 路 HDMI/SDI 影音解嵌功能，5 路解嵌音频与 5 路模拟音频输入之间可随意切换，输出主音频嵌入 HDMI/SDI 视频输出；</p> <p>7、▲音频加嵌及解嵌：提供 SDI×5、HDMI×5 数字音频加嵌/解嵌输入选择硬件开关×5，可以与数字音频×5、模拟立体声×5、麦克 XLR×5 等外部输入音频进行调音混音，调制后的音频可加嵌为 HDMI、SDI 输出，同时可分离为立体声输出，方便并最大限度的解决专业摄像机等设备的数字音频与外部话筒、立体声等专业音频设备的模拟音频的调音及混音；</p> <p>8、▲音频硬件延时器：内置音频延时，通过旋钮电位器控制声音快慢，确保输出画面和声音绝对匹配，声音延时时间 0~128 毫秒无极调节，音频幅频特性 20Hz--20KHz±0.5%；</p> <p>9、▲现场慢动作控制器：内置慢动作硬件旋转式编码器，当慢动作控制键按下时，旋转编码器旋转并按秒前后搜索现场视频，旋转编码器按下并再次旋转按帧前后搜索现场视频，使现场慢动作按帧精确手动回放，同时可以插播慢动作并记录慢动作，可循环操作旋转式编码器，也可以生成多个精准慢动作视频，慢动作记录内容>4G；</p> <p>10、显示系统：内置一块独立的 6.5 寸 1920×1080 高清高亮显示屏，实时监视 PVW 及 PGM 原始视频信号，内置两块独立的 4.3 寸 1920×1080 高清高亮显示屏，显示输入视频的原始信号，主屏为 17.3 寸 1920×1080 高清高亮显示屏用于显示主机系统；</p> <p>11、编码器：内置视频编码器及流媒体编码器，编码器分辨率最高为 1920×1080，视频编码及录制为广播级 MPEG2-HL (50Mbps/S)、AVI-DV25、AVI 无压缩、AVI 高清等 25 帧/秒的恒帧视频文件，流媒体编码为 WMV9、H264，直播为 WMV、FLV，录制为 WMV、MP4，内置发布系统，内置 FMS4.5 上传协议模块；同时提供 WMS 及 FMS 标准的发布系统，支持恒码及恒帧流媒体服务器，并有 FMS 音画同步调节；</p> <p>12、直播发布侦测系统：内置 HTTP（WMS）及 RTMP（FMS）直播发布系统，并对直播及发布全过程进行侦测，直播编码、服务器转发、网络不通等影响直播全过程的信息都会反馈并提示给主机操作界面，确保视频直播安全；同时系统提供音频编码、视频编码、分辨率及码率选择联动，最大限</p>		
--	--	--	--	--

		<p>度的解决在直播及录制过程中由于设置错误导致直播及录制失败；</p> <p>13、双码流播出：将同一个直播节目以不同码流不同分辨率通过网络同时传递给收看者，满足不同网络环境的收看需求，在直播小码流（分辨率为320×240、音视频码率为100Kbps）视频的同时可录制成720×576、1280×720、1920×1080等高码率视频及流媒体文件；内置多种不同的编码器，在满足直播流畅（适合小屏收看，如网络、电脑、手机等）的同时录制成广播级MPEG2-HL 50Mbps/S 每小时23G的高清视频（适合大屏收看，如LED大屏幕电视等）；</p> <p>14、摄像机控制器：内置4组摄像机及云台的控制装置（硬件摇杆），支持Panasonic、SONY等通用控制协议，可分别控制专业摄像机的推、拉、摇、俯、仰及变速控制等，提供对摄像机的精准控制按键；</p> <p>15、导播通话及提示系统：内置4通道导播通话系统及4通道导播提示系统TALLY，内置4×MINI XLR输出接口（6芯带集中供电+通话+TALLY）；</p> <p>16、字幕系统：内置模块化专业字幕系统，所见所得，预制字幕，叠加切换；提供各种预制字幕预览，可以支持多种图片格式（jpg、bmp、png、ico、psd、tga、tif等），同时提供多种特技效果，提供本地实时字幕创作工具及提供第三方网络字幕实时创作编辑工具，字幕审查等，提供60个以上的字幕快捷键，提供实时文字导入；</p> <p>17、▲现场字幕控制器：内置步进式字幕编码控制器，通过硬件实现字幕预览及字幕叠加播出；</p> <p>18、片头片尾：内置片头片尾快捷键，可快速添加片头片尾，支持动态、静态及图片多样化，对录制内容没有任何影响（精确到帧），支持广播级高清MPEG2-HL的片头片尾，并与录制的广播级高清MPEG2-HL录制内容形成一个文件，无需后期编辑；</p> <p>19、多机位同时录制：提供原始多机位输入视频与多机位导播切换合成的视频同步、同时、同帧录制，可录制成广播级高清MPEG2-HL文件（50Mbps/S）视频文件及WMV、MP4等流媒体视频文件，支持多路信号分别录制及多屏合成录制，内置多机位快编系统，满足快速编辑；</p> <p>20、大屏输出：带有HDMI大屏幕输出接口，支持大屏显示导播切换；</p> <p>21、虚拟演播室系统：系统提供虚拟抠像系统；提供单键抠像方式，背景、大屏及电视墙可任意从输入源（如摄像机、电脑等外部信号）及本地（视频、图片等）选择更换，输入源音频支持混音；</p> <p>22、▲提供本项目国家广播电视产品检测中心产品的安全检验及产品电磁兼容检验合格证明</p> <p>23、▲提供本项目厂家盖章彩页扫描件，原件备查；提供厂家针对本项目质保期叁年的售后服务函，及技术参数确认函；</p>		
四、会议话筒设备				
1	数字高端会议主机	<p>1、主控机与会议系统单元的数字控制及声音信号采用同一电缆传送</p> <p>2、可独立运作或外接电脑结合软件同步联动操作</p> <p>3、脱离电脑时可具有下列几个功能：会议讨论、自动跟踪摄像</p> <p>4、具三种会务模式：开放模式(FREE)、先进先出(FIFO)、限制发言(LIMIT)</p> <p>5、可直接选择显示文字种类功能：中文简体/中文繁体/英文</p> <p>6、具有主席模式选择功能：可以选主席专用/主席普通</p> <p>7、具有自动关机选择功能：可选自动关机有/无</p>	1	台

		8、具有主席提示音选择功能：可选择有/无 9、面板具有 LCD 液晶显示屏。122×32 点阵显示会议模式。面板上具有功能键、旋钮供系统调节或设定之用		
2	数字主席会议单元	1、台面式移动安装设计，心形指向性驻极体鹅颈式话筒 2、专业高保真电容咪芯，拾音灵敏、语音清晰，带宽达到 20Hz~20KHz 3、具麦克风发言按键及发言指示灯，可控制及显示麦克风开启/关闭 4、灵敏度：-46 dBV/Pa 5、频率响应：20Hz~20KHz 6、输入阻抗：2 kΩ 7、方向性 0°/180°：>20dB(1 kHz) 8、等效噪声：20 dBA(SPL) 9、话筒最大声压级：125dB (THD<3%) 10、信噪比：>80dB 11、通道串音：>80dB 12、总谐波失真：<0.05%	1	支
3	数字代表会议单元	1、台面式移动安装设计，心形指向性驻极体鹅颈式话筒 2、专业高保真电容咪芯，拾音灵敏、语音清晰，带宽达到 20Hz~20KHz 3、具麦克风发言按键及发言指示灯，可控制及显示麦克风开启/关闭 4、灵敏度：-46 dBV/Pa 5、频率响应：20Hz~20KHz 6、输入阻抗：2 kΩ 7、方向性 0°/180°：>20dB(1 kHz) 8、等效噪声：20 dBA(SPL) 9、话筒最大声压级：125dB (THD<3%) 10、信噪比：>80dB 11、通道串音：>80dB 12、总谐波失真：<0.05%	19	支
4	Y 型连接线	1. 用于会议单元手拉手连接	19	条
5	25 米专用连接线缆	1. 用于数字会议主机与会议单元或会议单元与会议单元之间的连接	1	条
6	双通道无线话筒主机	1、接收频道 双频道 2、载波频段 UHF 620~934MHz 3、接收天线 后置分离式 4、预设频率数 有 6 个群组各预设 8 个无条件限制的互不干扰频率，共预设 48 个精挑的频率 5、接收方式 CPU 控制自动选讯接收 6、振荡模式 PLL 电路，频率稳定度 $\leq \pm 0.005\%$ (-10~+60℃) 7、实用灵敏度 输入 10dBμV 时，S/N>80dB 8、综合 S/N 比 >105dB(A) 9、综合 T.H.D. <0.5% @ 1KHz 10、综合频率响应 50Hz~18KHz	2	台
7	无线手持发射器	1、管身材质 金属 2、振荡模式 PLL 电路 3、载波频段 UHF 620~934MHz 4、频率调整 ACT 自动锁定工作频道 5、输出功率 30mW（可依照使用当地电波法规变更）	4	套

		6、谐波辐射 $<-55\text{dBc}$ 7、最大输入音压 140dB SPL 8、操作显示器 具有 LCD 显示电池容量、频道及错误讯息		
8	天线分配器	1、天线分配 两组主动式一对四分配输出及两组主动式一对一分配输出 2、适用频宽范围 $470\sim 850\text{MHz}$ 3、输入截断点 $+32\text{dBm}$ 4、RF 输出端增益 $+1.0\text{dB}\pm 1\text{dB}$ 5、输出/入增益 $+1.0\text{dB}\pm 1\text{dB}$ 6、输出端隔离度 $>18\text{dB}$ 在 $400\sim 1000\text{MHz}$ 7、频段选择性 低端 $\geq 35\text{dB}$, 高端 $\geq 30\text{dB}$ 8、输出/入阻抗 50Ω	1	台
9	有源指向性天线	1、频段 $\text{UHF}470\sim 1000\text{MHz}$ 2、天线增益 $4\sim 6\text{dBi}$ 3、内置强波器 内置 $0\sim 12\text{dB}$ 连续可调增益强波器 4、天线阻抗 50Ω 5、连接插座 TNC 母座 $\times 2$ 6、电源 RX 连接座须提供偏压电源 $8\sim 15\text{V DC}$	2	付
10	20M 同轴天线	1. BNC 天线同轴缆。	50	米
五、管理系统				
1	快捷嘉宾牌制作系统	1、支持主流会议座牌规格 2、自动适配字体大小 3、自由选择字体类型 4、支持多人连续打印 5、支持打印机选择 6、支持打印预览 7、支持默认打印机 8、支持虚线框 9、支持打印记忆 10、能够导出多种文件格式 11、智能编排 12、允许自由编辑 13、可自定义单位 LOGO 及排印区域 14、可保存不同会议模板，可随时调用不同模板进行编辑 ▲15、提供本产品《软件著作权》。	1	套
2	智能座位管理引导系统	1、根据报告厅基本情况生成报告厅基本座位及区域布局 2、允许调整布局 3、允许自定义调配区域颜色 5、自动统计座位使用情况 6、允许增减座位 7、支持无限扩展座位 8、允许自定义设计布局 9、允许自定义调配字体颜色 10、支持保存多种常用文本格式 11、支持打印及打印预览 12、支持自定义背景	1	套

		13、支持设计布局快捷输出并发送到指定手机 14、支持加入单位 LOGO 并编辑 ▲15、提供本产品《软件著作权》。		
3	设备管理及电源分布式管理系统	1、资产入库 2、领用出库 3、资产修改 4、资产借用 5、资产归还 6、资产报废 7、资产维修 8、图片上传 9、用电设备维护 10、电功率计算 11、用电安全管理 12、对报告厅内全部用电设备进行登记管理 13、自动对用电设备的功率进行匹配用电要求 14、可手动及自动提醒设备用电电缆规格 15、具报警提示功能，对用电设备的不合理电缆搭配进行报警 16、有全部报告厅固定资产管理功能 17、能自动对用电设备的功率和导线的选择进行计算 18、软件设计符合国家《民用建筑电气设计规范》要求 ▲19、提供本产品《软件著作权》。	1	套
六、其它辅助材料				
1	电源时序器	按顺序启动, 关闭电源, 八路输出	1	台
2	机柜	1. 尺寸: 600*600mm 2. 颜色: 黑色 3. 容量: 22u 4. 配置: 8 位 10A PDU 插排一个 固定层板一块 内嵌风扇一组 四只重型脚轮 螺母螺钉 40 套	1	台
3	音箱线	2x1.5mm ² 专业音箱线	1000	米
4	音频信号线	2*0.3mm ² 音频信号线	200	米
5	CAT6e 网线	选用优质进口 CMP 级防火 PVC, 无氧铜 (OFC) 导体, 航天级聚乙烯 (PE) 内绝缘, 高保真设计、抗干扰能力强、传输信号衰减少、使用效果佳, 线材柔软易用, 整盘无接头, 长度准确, 获得用户信赖。广泛用于室内布线、工程安装、网络连接等等。	1	箱
6	其他辅料	具体规格数量根据实际而定, 包括但不限于 PVC 线管、线管槽、包括胶塞、胶布、螺丝、三通、中通、弯管、弯头、底盒、电源插座、焊丝等, 用于完成本次项目的所有辅助材料, 中标后不得增加费用。	1	项
7	安装调试费	所有设备安装调试	1	项

九楼多功能厅				
序号	设备名称	技术参数要求	数量	单位
一、视频显示设备				
1	激光高清投影机	<p>一、设备参数</p> <p>1、▲采用 3LCD 液晶技术，成像系统：液晶板≤ 0.67 英寸含微透镜；标准亮度（白色/彩色）≥ 4000 流明 (ISO21118 标准)；标准分辨率：WUXGA（1920*1200）；高对比度：$\geq 2500000:1$。</p> <p>2、投影画面：70-100 寸；超短距离投影(镜头到白板距离)：投影 100 寸画面≤ 60 厘米，教学板书时不受投影光线的干扰影响。</p> <p>3、投影镜头：手动聚焦，1.35 倍数字变焦，F=1.60 f=4.2MM；投射比：0.27（Zoom:wide）0.37（Zoom:Tele）。</p> <p>4、具有垂直梯形校正、水平梯形校正、四角校正、弧形校正四种校正功能方式。</p> <p>5、内置$\geq 16W$ 大功率扬声器，配电脑到投影机的音频线。</p> <p>6、▲采用激光光源，光源寿命≥ 20000 小时。</p> <p>7、直接开关机：当打开电源的同时投影机即可同时启动，即关即拔，投影机正常关机不需要继续冷却，正常关机 0 秒（正常关机风扇立即停转）。</p> <p>8、具有网络投影：内置 LAN 有线网络投影和选配无线网络投影，进行计算机图像和声音的同步传输；还可通过网络进行监视管理与控制功能。</p> <p>9、▲重量：$\geq 11.2KG$，接口：3 路高清 HDMI 接口，其中 1 路支持 MHL 连接，1 路独立 VGA 输入接口，1 路独立 VGA 输出接口，USB A 型接口*2，USB B 型接口*1，RJ45 网络接口*1，RCA 接口*1，RS-232*1，无线网卡接口*1（所以接口为投影机内置）。</p> <p>10、支持桌面水平/垂直放置投影；支持四画面投影；画面冻结；USB 三合一传输（音视频同步传输及控制功能）。</p> <p>11、无 PC 演示功能：可以不连接电脑，USB 可以直接读取 U 盘数据直接投影（JPEG/PNG/GIF/BMP）。</p> <p>12、整机功耗：运行$\leq 423W$，待机$\leq 2W$，提供产品国家节能环保证书复印件（原件备查）。</p> <p>13、个性化开机 LOGO 及安全设计，可根据用户需求，开机画面设学校名称字样。</p> <p>14、▲供货时需由厂家印制的彩页介绍（加盖生产厂家公章原件有效）（非代理商），为了保证产品质量投标时须提供生产厂家针对该项目的供货证明函及售后服务承诺函原件（加盖厂家公章），整机五年免费保修。</p> <p>15、▲提供产品 3C 认证，须提供国家级标准院或国家质量监督检验中心出具的光输出（亮度）和对比度《检测报告》证实亮度和对比度参数的真实性，否则视为虚假参数。</p> <p>二、互动组件</p> <p>1、链接投影机后支持 2 点笔+6 点手指在普通白板同时（墙面、黑板、普通白板）上精准定位，可以使用互动功能；支持无电脑连接互动功能：</p> <p>（1）双笔互动功能：标配两支电子笔，支持两人同时进行书写或批注，</p>	1	台

		彼此不会产生干扰或延迟，笔身侧面设有按钮，实现快速书写和橡皮擦的切换； (2) 手指互动功能：支持 6 手指触控功能，无需专用笔就可以在投影屏幕上面随心拖动图片，放大缩小，书写批注，书写流畅； (3) 白板功能：配套互动教学软件，无需电子白板。 2、▲双屏拼接超宽屏互动功能：通过弧形校正功能可实现用 2 台设备拼接一整个超宽屏（可达到 2*100 寸画面）。互动电子笔和手指均可在超宽屏画面上自由书写、拖拽或放大缩小图片。		
2	定制投影板	尺寸 120 英寸具体尺寸根据现场定制； 1、面板材料：采用进口搪瓷白板，800 度高温下连续烧结而成，厚度 $\geq 0.4\text{mm}$ ，好写好擦，产品抗磨损、刮擦、不褪色，表面的硬度达到莫氏 6.5 度以上，符合 GB 28231-2011《书写板安全卫生要求》； 2、背板材料：采用优质防锈热镀锌钢板，厚度 $\geq 0.22\text{mm}$ ，整张镀锌板，不得拼接，确保均布承压不低于 635N，镀锌含量 Z12 技术要求不低于国标 GB2518-88； 3、衬板材料：采用防潮、耐腐蚀、阻燃、不老化、不分解、不产生有害物资、平整度良好的优质高密度挤塑板（xps），厚度不小于 20mm，密度不小于 38kg/立方米，双面需每 50mm 有开深度为 2mm 的收缩缝； 4、粘胶材料：采用防腐、防锈、防潮的黑板专用粘胶漆，胶合牢固、经久耐用，永不脱壳，各项指标均达到国家环保要求； 5、边框材料：香槟色喷砂铝合金型材，边框尺寸宽为：35 mm \times 23 mm \times 1.0 mm（壁厚），硬度为 HRC15 度，铸锭状态有色金属达到行业标准 YS67-93，化学成份达 GB/T3190-96。耐磨性、耐腐蚀、尺寸允许偏差达到 GB/T5237-2000 高精品； 6、组装要求： 1)、外型设计圆润无锐角外露； 2)、包角：采用抗老化高强度 ABS 工程塑料注塑成型，不易碎，与边框颜色一致，双壁成腔流线型设计，不小于 R30mm 的圆角，无尖角毛刺； 3)、外观：外框采用喷砂铝型材，有直射光时无反光，面板无损伤，无纵向的棱型，铝合金无划伤，无色差，平面板平整； 7、安装要求：所有安装配件均为开模制作的标准件并作电镀锌防锈处理，采用隐型安装，安装后无任何可见安装件，使整体更为美观； 8、质保期：5 年内出现任何非人为损坏的质量问题，负责免费维修（包括五金配件等）。	1	副
3	投影安装架	外形美观，架内走线，方便布线，适用本项目所投投影机；多种角度可调；	1	套
二、扩音设备				
1	全频主音箱	1、全铝音圈骨架设计，刚性大，重量轻，不易氧化。 2、采用的特制纸盆能承受较大功率，对大动态音乐时也能保持准确音色，整体平衡度好。 3、瞬态特性出色，再现能力好，富于层次感，声音清晰透明。 4、单元配置：低音 L0850AD-8 Ω + 高音 HI25T-8 Ω 5、频率响应：70Hz-20KHz 6、灵敏度（1m/1w）：92	6	只

		7、声压级 (dB/1m): 113 8、额定功率: 150W 9、最大功率: 300W 10、额定阻抗: 8Ω 11、扩散角: H80*V60 ▲12、音箱品牌纳入 EASE 声学模拟软件品牌库, 提供 EASE 官网带网址截图, 复印件加盖厂家公章		
2	数字功放	1、D 类数字功放 2、额定功率 (EIAJTHD=1%, 1kHz): 8Ω/立体声: 200W 4Ω/立体声: 375W 16Ω/桥接: 400W 8Ω/桥接: 750W 3、RMS 输出电压 (THD=1%, 1kHz): 44.7V 4、频率响应 (10% 额定输出功率, 8Ω, 20Hz - 20kHz): 0~-1 dB 5、信噪比 (A 记权, 20Hz-20kHz) ≥100dB 6、保护功能: 过热保护、过载保护、输出直流保护、温度功率控制 ▲7、提供国家 CCC 认证资料 (证书认证名称需为: 数字功放或数字功率放大器) 复印件, 加盖制造商公章	3	台
三、数字音频管理系统				
1	DSP 数字音频管理器	1、96KHz 采样频率, 32-bit DSP 处理器, 24-bit A/D 及 D/A 转换 2、3 路信号输入 6 路信号输出,, 可灵活组合多种分频模式, 高、低通分频点均可达 20Hz~20KHz 3、支持 USB 和 RS485 接口可连接电脑, 通过 RS485 接口可最多连接 250 台机器和超过 1500 米的距离外用电脑来控制; 4、单机可存储 30 种用户程序 5、每个输入和输出均有 6 段独立的参量均衡, 调节增益范围可达±20dB, 同时输出通道的均衡还可选择 Lo-shelf 和 Hi-shelf 两种斜坡方式 6、每个输入和输出均有延时和相位控制及哑音设置, 延时最长可达 1000ms, 延时单位可选择毫秒(ms)、米(m)、英尺(ft) 三种 7、输出通道还可控制增益、压限及选择输入通道信号, 并能将某通道的所有参数复制到另外一个通道并能进行联动控制 8、可通过 WIFI 连接电脑	1	台
2	网络型数字音频管理中心	1、≥12 路数字调音台 2、5 寸 TFT 真彩 LCD 显示屏, 3、有专业的音频 DSP 处理内核及算法 24bit AD/DA; 4、有模拟和数字输入输出接口, 有光纤、同轴及 AES/EBU 信号接口; 5、有 15 段图形化 EQ 输出, 内置数码效果器; 6、≥20 个场景设置和调出, 供用户选择; 7、有 USB 接口, 支持实时录音到 U 盘 (提供市级以上计量质量检测部门该功能检测报告或权威机构证明文件) ▲8、内置数字播放器; 可一键式播放调音台内置曲目 (提供市级以上计量质量检测部门该功能检测报告或国家权威机构证明)。 9、有 IEEE802.3 网络接口, 连接局域网或 WIFI 网 ▲10、提供国家 CCC 认证资料 (认证证书需为: 数字调音台) 复印件, 加盖公章 制 造 商 公 章	1	台

		<p>▲11、能在苹果APP官网上直接下载控制软件,在苹果平板电脑上通过wifi一键连接调音台,进行音量调节及场景切换</p> <p>▲12、提供数字调音台控制软件著作权;</p>		
3	机架式数字音频播放器	<p>1. 机架式数字播放机,5寸TFT真彩屏显示。按键式功能选择键,按键式播放键,最大程度避免误操作.播放输入接口:U盘、SD卡、WIFI、USB声卡</p> <p>▲2. 输出接口:一组模拟XLR立体声输出、一组RCA立体声输出、一组AES3信号输出、一组SPDIF光纤数字信号输出、一组SPDIF同轴数字信号输出、一组6.35耳机立体声输出</p> <p>▲3. 支持自定义歌曲编组保存,编曲播放。12组播放清单,每组清单可编程100首歌按顺序播放。支持列表顺序,列表循环,单曲循环,列表随机播放。</p> <p>4. 歌曲播放控制,全部采用快捷按键直接控制。</p> <p>5. 支持SD卡,U盘等多种存储进行选择。支持APE,FLAC,WAV,MP3,WMA等多种格式的音频进行播放,最高支持24bit/96KHz解码,向下兼容。96khz/24位采样率,支持苹果电脑,苹果手机,Windows电脑,安卓手机等系统wifi连接。</p> <p>▲6. 提供产品彩页,提供原厂针对本项目质保期叁年的售后服务函,及技术参数确认函。产品参数提供官网截图。(加盖原厂公章)</p> <p>▲7. 提供产品3C认证,(认证产品名称:播放器)复印件加原厂盖公章。</p>	1	台
4	高清矩阵	<p>1、2路信号输入,4路信号输出;采用标准机箱;(2U机箱)</p> <p>2、全插卡式设计,一路信号一个卡,根据用户需求任意选配、任意组合;易于维护,方便升级;</p> <p>3、输入信号:CVBS/YPBPR/VGA/DVI/HDMI/3GSDI/网络(HDBaseT)/光纤;</p> <p>4、支持字符叠加功能,对输入信号进行字符标注功能</p> <p>5、支持工作状态信号灯指示,自动检测无信号输入状态提示</p> <p>6、输出信号:CVBS/YPBPR/VGA/DVI/HDMI/3GSDI/网络(HDBaseT)/光纤;</p> <p>7、输出板卡支持自定义任意拼接功能。</p> <p>8、分辨率640*480@60Hz---1920*1200@60Hz(VESA标准),480i---1080p@60Hz(HDTV标准);</p> <p>9、输出板卡可任意调解20种分辨率;</p> <p>10、支持“0”秒切换,切换过程无黑场、无蓝屏,信号显示不中断;</p> <p>11、支持外部声音的输入与解析,音视频同步切换,输入输出支持3.5mm音频接口;</p> <p>12、双电源冗余热备份;</p> <p>13、最大带宽:12.8Gbps;</p> <p>14、传输标准支持HDMI1.3a和DVI1.0协议,支持HDCP协议和EDID读取功能,符合SMPTE和ITU标准;</p> <p>15、多种控制方式:前面板水晶按键管理控制/RS232/LAN/RS-485/IPAD/远程网络控制</p>	1	台
5	智能中控系统	<p>1、标准1U机架式设计,适合安装于各类型机柜之中;</p> <p>2、集成广播音频解码模块,可软件升级成带IP广播功能的融合终端,无需投入硬件成本。</p> <p>3、主板采用工业级高速32位嵌入式CPU,内置128MB的大容量FLASH存储器.LINUX操作系统内核。</p> <p>4、集成10M/100M RJ45 3口网络交换机,集成40w+40w数字智能功放;</p> <p>5、集成3*2VGA/audio同步/异步可切换矩阵(方便预监),升级CPU核心</p>	1	台

		<p>板后, 1 路 HDMI 高清端口可扩展外接高清电视机等公告板设备。</p> <p>6、1 路可编程 RS232 控制通信端口, 2 路 USB 通信接口 (可接入 IC 读卡器、同步电子时钟等外接扩展通信设备), 一路磁控锁控制输出;</p> <p>7、4 路线性音频输入; 2 路有线 MIC 输入, 方便用户现场教学讲解;</p> <p>8、锥形防水设计一体化模压 (超薄) 键盘, 无需破坏讲台桌面, 面板开孔尺寸约 8mm×8mm。本键盘可升级为物联键盘, 通过物联键盘可接入本品牌的无线麦克风和无线空调模块。</p> <p>9、在同网段和跨网段进行可视化远程控制和集中管理 (如教室电脑, 投影机, 展台, 扩展设备电源等), 并通过软件升级又能实现数字广播。即数字广播系统终端和多媒体远程管理合二为一。</p> <p>10、本机所有电源插口均采用防脱落电源输入及输出插口, 自带 3 路独立电源智能管理, 高效管理教室多媒体设备,</p> <p>11、终端自带精密能耗计量芯片可精确统计连接设备 (如投影机、平板及外接物联设备) 的能耗及使用时长。如: 投影灯的使用时间, 日志、精确能耗等, 并可远程安装所有串口设备 (如投影机) 控制码;</p> <p>12、通过服务器可远程和本地互动式管理, 远程批量锁键盘, 远程开启、关机、关机中控和投影机、电脑。一键式联动控制管理及远程各种权限管理; 通过 WEB 可远程配置及升级固件系统。智能终端支持公网 (4G 等或 WIFI) 安卓及苹果移动设备 (手机等) 的 APP 远程操作控制。</p> <p>13、质量安全: 具备有该产品的 3C 认证。</p> <p>14、基于定制的 Linux 操作系统, 集成 MySQL 数据库。提供对海量数据和文件的存储管理、日志管理、用户管理以及安全性管理。</p> <p>15、系统支持跨网段组播穿越, 无需依赖路由器的跨网段组播设置即可实现设备的跨网段发现和管理。</p> <p>16、对所有受登记的融合信息终端进行高效融合管理, 包含对指定 (预先分组) 的融合信息终端 (嵌入式中控) 的定时受控 (禁用/启用)、手动受控 (禁用/启用)、电源。统计设备的使用时间、日志登记等功能。</p> <p>17、具有对终端 (嵌入式中控) 远程实时监控、操作、预定操作等可视化及智能化的设备管理功能。</p> <p>18、支持 web 远程登陆服务器进行远程修改、设置 IP 地址, 远程重启系统。</p> <p>19、提供原厂三年或以上质保服务。</p>		
四、会议话筒设备				
1	数字高端会议主机	<p>1、主控机与会议系统单元的数字控制及声音信号采用同一电缆传送</p> <p>2、可独立运作或外接电脑结合软件同步联动操作</p> <p>3、脱离电脑时可具有下列几个功能: 会议讨论、自动跟踪摄像</p> <p>4、具三种会务模式: 开放模式 (FREE)、先进先出 (FIFO)、限制发言 (LIMIT)</p> <p>5、可直接选择显示文字种类功能: 中文简体/中文繁体/英文</p> <p>6、具有主席模式选择功能: 可以选主席专用/主席普通</p> <p>7、具有自动关机选择功能: 可选自动关机有/无</p> <p>8、具有主席提示音选择功能: 可选择有/无</p> <p>9、面板具有 LCD 液晶显示屏。122×32 点阵显示会议模式。面板上具有功能键、旋钮供系统调节或设定之用</p>	1	台
2	数字主席会议单元	<p>1、台面式移动安装设计, 心形指向性驻极体鹅颈式话筒</p> <p>2、专业高保真电容咪芯, 拾音灵敏、语音清晰, 带宽达到 20Hz~20KHz</p> <p>3、具麦克风发言按键及发言指示灯, 可控制及显示麦克风开启/关闭</p>	1	支

		4、灵敏度：-46 dBV/Pa 5、频率响应：20Hz~20KHz 6、输入阻抗：2 kΩ 7、方向性 0° /180° ：>20dB(1 kHz) 8、等效噪声：20 dBA(SPL) 9、话筒最大声压级：125dB (THD<3%) 10、信 噪 比：>80dB 11、通道串音：>80dB 12、总谐波失真：<0.05%		
3	数字代表会议单元	1、台面式移动安装设计，心形指向性驻极体鹅颈式话筒 2、专业高保真电容咪芯，拾音灵敏、语音清晰，带宽达到 20Hz~20KHz 3、具麦克风发言按键及发言指示灯，可控制及显示麦克风开启/关闭 4、灵敏度：-46 dBV/Pa 5、频率响应：20Hz~20KHz 6、输入阻抗：2 kΩ 7、方向性 0° /180° ：>20dB(1 kHz) 8、等效噪声：20 dBA(SPL) 9、话筒最大声压级：125dB (THD<3%) 10、信 噪 比：>80dB 11、通道串音：>80dB 12、总谐波失真：<0.05%	7	支
4	Y 型连接线	1. 用于会议单元手拉手连接	8	条
5	25 米专用连接线缆	1. 用于数字会议主机与会议单元或会议单元与会议单元之间的连接	1	条
6	双通道无线话筒主机	1、接收频道 双频道 2、载波频段 UHF 620~934MHz 3、接收天线 后置分离式 4、预设频率数 有 6 个群组各预设 8 个无条件限制的互不干扰频率，共预设 48 个精挑的频率 5、接收方式 CPU 控制自动选讯接收 6、振荡模式 PLL 电路，频率稳定度 $\leq \pm 0.005\%$ (-10~+60℃) 7、实用灵敏度 输入 10dBμ V 时，S/N>80dB 8、综合 S/N 比 >105dB(A) 9、综合 T.H.D. <0.5% @ 1KHz 10、综合频率响应 50Hz~18KHz	1	台
7	无线手持发射器	1、管身材质 金属 2、振荡模式 PLL 电路 3、载波频段 UHF 620~934MHz 4、频率调整 ACT 自动锁定工作频道 5、输出功率 30mW（可依照使用当地电波法规变更） 6、谐波辐射 <-55dBc 7、最大输入音压 140dB SPL 8、操作显示器 具有 LCD 显示电池容量、频道及错误讯息	2	套
五、其它辅助材料				

1	电源时序器	按顺序启动, 关闭电源, 八路输出	1	台
2	机柜	1. 尺寸: 600*600 2. 颜色: 黑色 3. 容量: 22u 4. 配置: 8 位 10A PDU 插排一个 固定层板一块 内嵌风扇一组 四只重型脚轮 螺母螺钉 40 套	1	台
3	音箱线	2x1.5mm ² 专业音箱线	200	米
4	音频信号线	2*0.3mm ² 音频信号线	100	米
5	其他辅料	具体规格数量根据实际而定, 包括但不限于 PVC 线管、线管槽、包括胶塞、胶布、镙丝、三通、中通、弯管、弯头、底盒、电源插座、焊丝等, 用于完成本次项目的所有辅助材料, 中标后不得增加费用。	1	项
6	安装调试费	所有设备安装调试	1	项

八楼会议室

序号	设备名称	技术参数要求	数量	单位
----	------	--------	----	----

一、视频显示设备

1	激光电视	<p>▲1、采用 3LCD 液晶技术, 成像系统: 液晶板≤ 0.67 英寸含微透镜; 标准亮度(白色/彩色)≥ 4000 流明(ISO21118 标准); 标准分辨率: $\geq WUXGA$ (1920*1200); 高对比度: ≥ 2500000: 1。</p> <p>▲2、投影画面: 70-130 寸; 超短距离投影(镜头到白板距离): 投影 110 寸画面≤ 66 厘米, 教学板书时不受投影光线的干扰影响。</p> <p>3、投影镜头: 手动聚焦, 1.35 倍数字变焦, $F=1.60 f=4.2MM$; 投射比: 0.27 (Zoom:wide)0.37 (Zoom:Tele)。</p> <p>4、具有垂直/水平两种梯形校正方式。</p> <p>5、内置$\geq 16W$ 大功率扬声器, 配电脑到投影机的音频线。</p> <p>▲6、采用激光光源, 光源寿命≥ 20000 小时。</p> <p>7、直接开关机: 当打开电源的同时投影机即可同时启动, 即关即拔, 投影机正常关机不需要继续冷却, 正常关机 0 秒 (正常关机风扇立即停转)。</p> <p>8、具有网络投影: 内置 LAN 有线网络投影和选配无线网络投影, 进行计算机图像和声音的同步传输; 还可通过网络进行监视管理与控制功能。</p> <p>▲9、重量: $\geq 10KG$, 接口: 3 路高清 HDMI 接口, 其中 1 路支持 MHL 连接, 1 路独立 VGA 输入接口, 1 路独立 VGA 输出接口, USB A 型接口 *2, USB B 型接口 *1, RJ45 网络接口 *1, RCA 接口 *1, RS-232 *1, 无线网卡接口 *1 (所以接口为投影机内置)。</p> <p>10、支持桌面水平/垂直放置投影; 支持四画面投影; 画面冻结; USB 三合一传输 (音视频同步传输及控制功能)。</p> <p>11、无 PC 演示功能: 可以不连接电脑, USB 可以直接读取 U 盘数据直接</p>	1	套
---	------	---	---	---

		<p>投影（JPEG/PNG/GIF/BMP）。</p> <p>12、整机功耗：运行≤425W，节能≤0.5W,提供产品国家节能环保证书复印件（原件备查）。</p> <p>13、个性化开机 LOGO 及安全设计，可根据用户需求，开机画面设学校名称字样。</p> <p>▲14、供货时需提供由厂家印制的彩页介绍（加盖生产厂家公章原件有效）（非代理商），为了保证产品质量投标时须提供生产厂家针对该项目的授权书原件、供货证明函及售后服务承诺函原件（加盖厂家公章），整机延保至五年免费保修。</p> <p>★15、提供产品 3C 认证，必须提供国家级标准院或国家质量监督检验中心出具的光输出（亮度）和对比度《检测报告》证实亮度和对比度参数的真实性，否则视为虚假参数。</p>		
2	抗光幕布	120 寸定制抗光幕	1	套
3	高清互动系统	<p>1、支持在 Windows (XP、2003、2008、7、8/8.1、10) 平台下运行；支持模块化部署，系统由管理端、主投端、接收端组成，支持按需部署；</p> <p>2、支持在互连互通的局域网（有线、无线）、行业网、公网环境中使用，在无线网络环境中可实现无线投屏及无线直播；</p> <p>3、接收端支持自适应多网卡通讯，能自动获取能够有效通讯的网卡进行数据交互；支持多网段自动寻址，无需手动配置；</p> <p>4、支持自定义单位名称设置，主投端及接收端的标题栏自动拉取单位名称、分组名称；</p> <p>▲5、主投端及接收端支持开机自动运行，接收端启动运行后自动最小化，支持在离线识别，支持网络恢复后自动登录。</p> <p>▲6、支持多级媒体转发，减轻硬件资源压力及网络带宽压力。即允许管理端选中接收终端作为分级媒体转发源，将此接收端接收的直播内容或本机桌面、播放内容转发至其他接收终端；</p> <p>7、支持断线恢复后自动续播，无须因重新启动而影响体验，允许添加离线用户作为接收对象，离线用户上线后自动进入接收直播状态；</p> <p>8、支持无限量设置计划播放任务，支持多种主流媒体格式文件；</p> <p>9、支持自定义帧率、码率设置及预设画面质量选择，用户可以根据自身硬件条件及网络带宽情况选择或者设置最佳投屏画质及传输质量；</p> <p>▲10、支持在网络带宽足够及授权满足的情况下扩展无限数量的主投端及接收端；</p> <p>11、完全视窗化操作界面，终端在/离线情况、直播转发分布等一目了然，允许选中任意一台终端作为主投（采集）端、接收端、发送文件、关机等；</p> <p>12、支持任意分辨率桌面采集，支持视频质量为 1:1 原画 H.264 高清编码的前提下能进行流畅的画面同步，同步延迟峰值低至 0.12 秒，支持 (44100hz/48000hz) CD/DVD 音质输出，任务进行中不影响互联网的正常访问及其他软件操作的采集。</p> <p>13、有线高清桌面直播及无线高清桌面同步运行时，主投端电脑允许本地声音关闭，不影响接收端软件电脑依然可以完整接收主投端电脑的所有声音信号并通过音箱设备播放。</p> <p>14、有线高清桌面直播或无线高清桌面同步任务进行的过程中画面与声音保持一致。</p> <p>▲15、支持一对一、一对多或群组模式同屏，即可以一个主投端对应一个接收端投屏；或多个主投端对应一个接收端投屏，此时接收端将按先后顺</p>	1	套

		<p>序，显示最后一个主投端的画面；或是一个主投端投多个接收端；又或多个主投端分别向同一网内的不同接收端分组进行投屏；</p> <p>16、支持媒体文件投屏直播，支持多种主流媒体文件作为转码直播，直播过程中的其他本机操作不会在接收端显示；</p> <p>17、支持通过终端内置摄像头、MIC 或者 USB 摄像头等采集设备直接发起现场画音采集，进行现场直播；</p> <p>▲18、主投端内置文件传输功能并支持添加本地软件、远程软件（WEB 软件）至主投端桌面；</p> <p>▲19、提供本产品的《软件著作权》及第三方出具的《软件产品登记测试报告》。</p>		
4	激光电视安装	激光电视安装钢结构	1	套
二、扩音设备				
1	全频音箱	<p>1、采用同轴喇叭，音箱的高音和低音音膜在同一轴线上发音，使高音和低音声音同步，无时间差，高音清晰，低音厚实饱满，中高低频定位准确，声场分布均匀。</p> <p>2、功率 40W</p> <p>3、频率响应 58Hz-18KHz</p> <p>4、灵敏度 92dB（1M/1W）</p> <p>5、扬声器 6 1/2" + 1/2"</p> <p>6、阻抗 8Ω</p>	6	只
三、会议话筒设备				
1	DSP 数字功放机	<p>▲1、RS485 接口≥2 个，TCP/IP 接口≥1 个，XLR 接头 ≥6 个，SPEAKON 连接座≥2 个，USB 接口≥1 个。</p> <p>2、用 PC 软件直接升级功放程序；处理器 96KHz 采样频率，32 位浮点 DSP；</p> <p>▲3、用 UTW1 通讯转换器，可实现 WIFI 无线控制连接；USB 免驱动方式连接电脑；</p> <p>▲4、全通滤波器功能，可修正相位失真；</p> <p>5、动态均衡和自动增益功能；</p> <p>6、有处理器的功能，可以查看频率特性曲线和相位曲线；</p> <p>7、可锁定功放面板，通过 485 或网络连接，实现远程控制；</p> <p>8、信号 LINK 输出具有经过 DSP 及未经过 DSP 两种输出接口。</p> <p>9、面板 LCD 可显示输出功率和机内温度；</p> <p>10、智能保护系统，可根据显示的错误代码，很方便排除故障；所有设置可保存到电脑或设备</p> <p>11、信号分配每通道输入信号可自由分配</p> <p>12. 每路输出均有独立的延时控制，范围 0mS 至 1000mS，步距：<10ms 0="" 1ms="" >10mS@1mS，每路输出均有独立的音量控制及总音量控制，步距 0.1dB</p> <p>▲13. 均衡：参量、低调、高调、全通滤波器，段模式可变的均衡器，每通道 2 段动态均衡，可根据输入信号大小自动改变均衡增益</p> <p>▲14. 分频：每个输出通道均有独立的高通低通滤波器，模式可选：巴特沃斯、贝塞尔、宁克。</p> <p>斜率可选：12dB/Oct、16dB/Oct、18dB/ Oct、24dB/ Oct、30dB/Oct、</p>	1	台

		<p>36dB/Oct、42dB/Oct、48dB/Oct.</p> <p>15. 自动压缩:每路输出均有独立的压限设置,压限电平:-30bBu 至 19.9dBu 或关闭,步距:0.1dBu,可受温度可功率联动</p> <p>16. 保护电路:软启动,输入浪涌限制,散热器和变压器温度保护,输出短路保护,输出直流保护,输出过载电流保护,主复位断路器保护,开关机哑音保护,射频干扰保护</p> <p>17. 立体声在 8Ω 负载:$\geq 2 \times 300W$ 频率响应 8Ω 负载,比额定功率小 10dB 20Hz~20KHz $\pm 0.5dB$ 总谐波失真 $< 0.05\%$ 信噪比 20Hz~20KHz, 8Ω 负载, A 计权 $> 96dB$</p> <p>▲18. 提供产品彩页,提供原厂针对本项目质保期叁年的售后服务函,及技术参数确认函. 产品参数提供官网截图。(加盖原厂公章)</p>		
2	DSP 数字处理器	<p>1、96KHz 采样频率, 32-bit DSP 处理器, 24-bit A/D 及 D/A 转换</p> <p>2、4 路可选音频信号输入, 2 路模拟, 一组光纤, 一组同轴, 每路模拟音频信号输入灵敏度均可选, 提供 3 组 5 个话筒输入, 标准的 3.1 或 5.1 声道输出</p> <p>3、音乐信号提供光纤和同轴输入</p> <p>4、提供 USB 接口、WIFI 或有线网络接口可连接电脑, 提供红外线控制</p> <p>5、直接用面板的功能键和拨轮进行功能设置或是连接电脑通过 PC 控制软件来控制</p> <p>6、通过直接旋转面板的不同旋钮可分别控制话筒音量、效果音量、音乐音量和总音量</p>	1	台
3	数字高端会议主机	<p>1、主控机与会议系统单元的数字控制及声音信号采用同一电缆传送</p> <p>2、可独立运作或外接电脑结合软件同步联动操作</p> <p>3、脱离电脑时可具有下列几个功能:会议讨论、自动跟踪摄像</p> <p>4、具三种会务模式:开放模式(FREE)、先进先出(FIFO)、限制发言(LIMIT)</p> <p>5、可直接选择显示文字种类功能:中文简体/中文繁体/英文</p> <p>6、具有主席模式选择功能:可以选主席专用/主席普通</p> <p>7、具有自动关机选择功能:可选自动关机有/无</p> <p>8、具有主席提示音选择功能:可选择有/无</p> <p>9、面板具有 LCD 液晶显示屏。122\times32 点阵显示会议模式。面板上具有功能键、旋钮供系统调节或设定之用能</p>	1	台
4	数字主席会议单元	<p>1、台面式移动安装设计, 心形指向性驻极体鹅颈式话筒</p> <p>2、专业高保真电容咪芯, 拾音灵敏、语音清晰, 带宽达到 20Hz~20KHz</p> <p>3、具麦克风发言按键及发言指示灯, 可控制及显示麦克风开启/关闭</p> <p>4、灵敏度: -46 dBV/Pa</p> <p>5、频率响应: 20Hz~20KHz</p> <p>6、输入阻抗: 2 kΩ</p> <p>7、方向性 0$^\circ$ /180$^\circ$: $> 20dB(1\text{ kHz})$</p> <p>8、等效噪声: 20 dBA(SPL)</p> <p>9、话筒最大声压级: 125dB (THD$< 3\%$)</p> <p>10、信 噪 比: $> 80dB$</p> <p>11、通道串音: $> 80dB$</p> <p>12、总谐波失真: $< 0.05\%$</p>	1	支
5	数字代表会议单元	<p>1、台面式移动安装设计, 心形指向性驻极体鹅颈式话筒</p> <p>2、专业高保真电容咪芯, 拾音灵敏、语音清晰, 带宽达到 20Hz~20KHz</p>	16	支

		3、具麦克风发言按键及发言指示灯，可控制及显示麦克风开启/关闭 4、灵敏度：-46 dBV/Pa 5、频率响应：20Hz~20KHz 6、输入阻抗：2 k Ω 7、方向性 0° /180°：>20dB(1 kHz) 8、等效噪声：20 dBA(SPL) 9、话筒最大声压级：125dB(THD<3%) 10、信噪比：>80dB 11、通道串音：>80dB 12、总谐波失真：<0.05%		
6	Y型连接线	1. 用于会议单元手拉手连接	10	条
7	25米专用连接线缆	1. 用于数字会议主机与会议单元或会议单元与会议单元之间的连接	2	条
8	双通道无线话筒主机	1、接收频道 双频道 2、载波频段 UHF 620~934MHz 3、接收天线 后置分离式 4、预设频率数 有6个群组各预设8个无条件限制的互不干扰频率，共预设48个精挑的频率 5、接收方式 CPU控制自动选讯接收 6、振荡模式 PLL电路，频率稳定度 $\leq \pm 0.005\%$ (-10~+60℃) 7、实用灵敏度 输入10dB μ V时，S/N>80dB 8、综合S/N比 >105dB(A) 9、综合T.H.D. <0.5% @ 1KHz 10、综合频率响应 50Hz~18KHz	1	台
9	无线手持发射器	1、管身材质 金属 2、振荡模式 PLL电路 3、载波频段 UHF 620~934MHz 4、频率调整 ACT自动锁定工作频道 5、输出功率 30mW（可依照使用当地电波法规变更） 6、谐波辐射 <-55dBc 7、最大输入音压 140dB SPL 8、操作显示器 具有LCD显示电池容量、频道及错误讯息	2	套
四、其它辅助材料				
1	电源时序器	按顺序启动, 关闭电源, 八路输出	1	台
2	机柜	1. 尺寸：600*600 2. 颜色：黑色 3. 容量：22u 4. 配置：8位10A PDU插排一个 固定层板一块 内嵌风扇一组 四只重型脚轮 螺母螺钉40套	1	台
3	音箱线	2x1.5mm ² 专业音箱线	200	米

4	其他辅料	具体规格数量根据实际而定，包括但不限于 PVC 线管、线管槽、包括胶塞、胶布、镙丝、三通、中通、弯管、弯头、底盒、电源插座、焊丝等，用于完成本次项目的辅助材料，中标后不得增加费用。	1	项
5	安装调试费	所有设备安装调试	1	项